



AKTUELT NYT

TUNE KABELNET

RADIO &amp; TV

INTERNET

TELEFONI

TEKNIK

Aktuelt Nyt

## Uddrag af tidligere nyheder, arkiveret fra "Aktuelt":

### Her er aktuelle og tidligere nyheder fra hjemmesiden:

#### Hvor er TV2 Film blevet af ?

Opdateret 13. januar 2012

### TV2 Film er taget af plakaten

Uden egentlig forklaring har YouSee, der forsyner Tune Kabelnet med signaler, sløjft TV2 Film fra 1.1.2012. Så nu kan du ikke se Oscar uddelingen til februar.

Vi har nu fået TV2's udmelding om historien. Læs mere [her](#).

#### Du kan fortsat se TV2 fra januar 2012

Opdateret 17. november 2011

### TV2 vil i 2012 ligge i grundpakken

TV2 bliver betalingskanal fra januar 2012. Der bliver derfor en prisstigning for alle pakker. Foreningen har ikke modtaget nogen pris fra distributøren, YouSee. Vi er spændte på, hvad den kommer til at koste os og dermed påvirke pakke-priserne med.

### Fortsat MPEG2 for SD-kanalerne i Tune kabelnet

Signalerne for de digitale SD-kanaler i Tune vil fortsat være MPEG2, idet vi henter signalet fra YouSee, som indtil videre fortsat leverer i MPEG2. HD-kanalerne er allerede i dag MPEG4.

### DR1 og TV2 i ægte HD fra 11. januar 2012

Fra 11. januar 2012 vil DR1 blive fordelt i kabelnettet i såvel MPEG2 som MPEG4, sidstnævnte i **ægte HD** og ikke begrænset til de 6,5 Mbit, det udsendes med fra de jordbaserede sendere ude i luften. Den samme dobbeltsending sker med TV2. Men du skal vælge den rette SD- / HD-version ved at vælge korrekt netværks-ID.

De fleste HD-kanaler vil også findes i en SD-version, som kun kommer frem med netværks-ID 110. Netværks-ID 100 giver HD-versionerne.

### DR1 og DR2 kan gå i sort 11. januar 2012 hvis du ikke benytter den rigtige netværks-ID

Men du skal have et TV med MPEG4 for at kunne se disse to kanaler i *HD* fra 11. januar 2012. Og du skal have genindstillet dine kanaler efter 21. november 2011 med netværks-ID 100. Hvis du har et tv med MPEG4, men benytter netværks-ID 110, så får du disse kanaler i SD-kvalitet. Og omvendt: Har du et **MPEG2** tv, og foretager en kanalsøgning med netværks-ID 100, så går disse to kanaler i sort 11. januar 2012.

**Det er kun i kabelnettet DR1 vises i ægte HD.** EBU forbyder sine medlemmer at annoncere et program som HD, hvis bitraten er under 8 Mbit.

### Kan du se TV2 på din digitale fladskærm i dag, kan du også se det i 2012

Og kan du allerede se *HD*-programmer på din digitale fladskærm i dag, kan du også se DR1 og TV2 i HD i 2012.

Læs mere [her](#).

#### Mange nye FM-kanaler

Opdateret 21. november 2011

### Også omlægninger på FM – mange nye

### Ingen radio medens omlægningen udføres

Der er sket **en mindre rokade allerede 1. november 2011**, da den nye radio 24syv gik i gang, men den store rokade sker i dag 21. november. Der vil være sus på FM-radioen medens selv omlægningen foretages.

Alle DRs stationer i fuldt omfang på FM – nye FM-kanaler !

Alle de kendte DR-radioprogrammer fortsætter på FM i fuldt omfang og *alle de resterende kommer til*, som i dag kendes fra DAB og Internet, herunder også Mama og Ramasjangs radio-del. P2, der forsvinder i æteren, men fortsætter på Internettet, fortsætter altså også på Tune

Kabelnet.

De engelske og svenske FM-stationer er taget af, så der fortsat vil være i alt 20 FM-stationer på vort net. I fremtiden må du så finde dem på Internettet.

**Radio24syv** ligger på 103,9 MHz på kabelnettet

**Internet for ældre**  
Opdateret 5. oktober 2011

## Surf-skattejagt for ældre



Fredag d. 7. oktober var der iværksat en kæmpeskattejagt for ældre, der vil lære at bruge internettet.

Læs mere på DRs hjemmeside, og hos Telestyrelsen

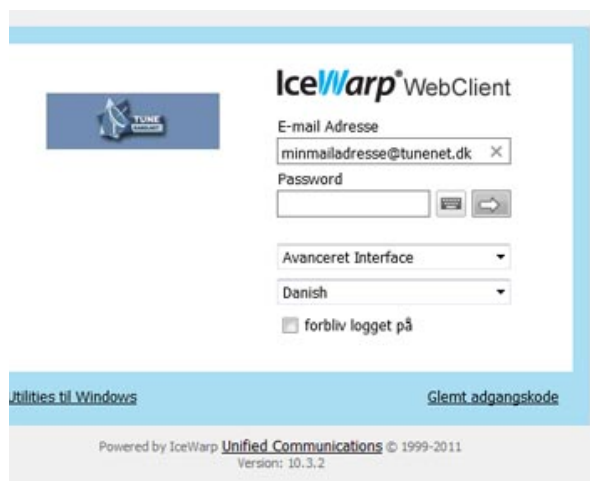
**Opgradering af Webmail og mail generelt**  
Opdateret 5. september 2011

## Fra 4. september er Webmail atter "normalt" tilgængelig også fra Internet Explorer 9

### Tune Kabelnets mailserver opgraderet

Lørdag aften 3. september er vor mailserver blevet grundigt opgraderet. Det har siden fremkomsten af Microsoft Internet Explorer 9 ikke været muligt at tilgå Webmail via dette browserprogram, og vi havde derfor lagt et særligt menupunkt ind for brugere med dette behov. Dette er derfor nu fjernet.

Tune Kabelnets logo er nu med ude t.v. – det ser således ud:



Samtidigt er alle spamfiltre mm. blevet grundigt opdaterede, så de ventetider, der har kunnet opleves på mailen, er nu bragt ned i et tåleligt leje.

Senere på året forventer vi at omlægges vores Webmail til den langt mere avancerede **SmarterMail**, der tillige indeholder integration til Outlook for kalender og kontaktlister så det kommer på linje med Exchange.

Læs mere om de tekniske detaljer på [intranettet](#).

**Voldsomme lynskader ramte Tune lørdag 27. august 2011**  
Opdateret 30. august 2011

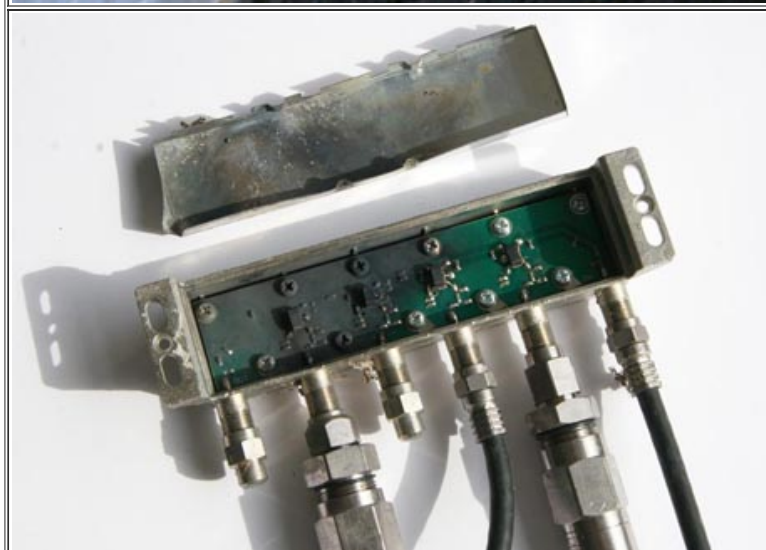
## Mangegrenet lyn ramte mange huse samtidigt lørdag morgen 27. august 2011 kl. 6.09



*foto fra nettet*



*Denne skorsten på Humlestien blev flækket og over 50 m<sup>2</sup> skifertag splintredes af det mangegrenede lyn, der samtidigt slog ned på Humlestien, Østerbakken og Lyrestien, i Krogen og i Elkærparken og en del andre steder lørdag morgen kl. 6.09 - altså mange steder i Tune på én gang.*



*Fordelere i standerskabe stod disse steder sortsvedne tilbage som denne. Låget var sprængt af.*

*Vi har i dag en hel kasse fuld af sådanne fordelere, der er udskiftet siden lørdag formiddag*

### Mange hundrede manglede tv og Internet. Vor voice-mail boks var fyldt op kl 16.30.

Et lyn har væltet en skorsten og splintret taget på et hus på Humlestien. Vi har set, at fordelere-dåser i standerskabe er sprængte og kulsorte. Rigtig mange fordelere i standerskabene er derfor blevet udskiftede. I Vestergade har lynet trykket stikproppen ud af kontakten i 230 V forsyningen. Da lynets fulde energi mange steder har været nede i selve anlægget og løbet rundt, så kan alt muligt, også underjordiske samlinger, kan være ødelagte.

Vi har kontaktet de oplagte, vi *kan se*, hvis router er ødelagt. Men mange routere ser ud, som om de er online set fra det centrale systems side, men er alligevel ødelagte eller skadede *i forbindelsen mellem pc og router* – og så kan vi ikke se det centralt fra, og ofte er pc'en også ødelagt. Ofte er også andre ting i huset beskadiget. Måske opdager du det ikke straks.

**Vores holdning er, at er der blot den mindste uregelmæssighed ved din router, som er opstået 27.8.2011, så bør du kassere den og købe en ny.** Alle nye routere kører DOCSIS 3.0 og altså op til 40 Mbit down/ 30 Mbit up.

Tune Kabelnet erstatter ikke ødelagt materiel u/b. De fleste har en husstandsforsikring, som dækker. Og da du sikkert har selvrisko på denne, er det vigtigt, at du får så mange ting med i samme sag som muligt.

## Ofte er kun ethernet-interfacet stået af – måske også pc

For det er nemlig ofte at en router godt kan komme online, måske også kan køre trådløst, men forbindelsen mellem fra router og computer er stået af. Og da er computerens netkort (som i dag ofte sidder på bundkortet), måske også stået af.

## Galvanisk skillefilter og jording af pc

Det kan være en stor fordel dels at have jordet sin pc, dels at have et galvanisk skillefilter for enden af stikledningen hvor den kommer ind i huset,... [læs mere her](#)

### Afbrydelser 23. sept. 2011

Opdateret 25. september 2011

Afbrydelse af alt pga. strømafbrydelser i Tune + Karlslunde onsdag formiddag kl 11.11-11.27

## Normal drift 21.9.2011 kl 14.25 i det meste af byen . . .

Systemet er genstartet automatisk, men en enkelt server har voldt problemer, så normal drift er først retableret 21.9.2011 kl 14.25.

## . . . undtagen Almuevej 17-23 og Lyrestien 1-5

Strømafbrydelsen onsdag var for meget for en returforstærker overfor Almuevej 17; returforstærkeren i denne stod af, og Almuevej 17-23, samt Lyrestien 1-5, manglede Internet, indtil den blev skiftet fredag 23.9.2011 kl. 11.30. **Så alle kører normalt nu.**

## Mail-problem:

Dette sammenfaldt desværre med **problemer med mail-serveren hos vor mail-leverandør**, Gullestrup. De to problemer er ikke beslægtede. Mail-problemet bevirkede bl.a. at samme mail sendtes til modtager flere gange.

Gullestrup har udskiftet deres server-maskineri og kørt backup-kopi af mails fra IMAP og Webmail ind igen. Derfor har mails for brugere med disse kontoformer været midlertidigt utilgængelige fra fredag morgen 23. sept. 2011 til lørdag aften 24. sept. 2011. Alt skulle være i orden igen nu.

Gullestrup har sendt en e-mail med et link til statussiden til samtlige deres kunder, herunder til Tune Kabelnets medlemmer som har mailkonto hos Tune Kabelnet.

### Ændringer omkring TV2 og DR fra 11. januar 2012

Opdateret 6. oktober 2011

*Dette er omskrevet efter en skrivelse sendt til Tune Kabelnets bestyrelse fra YouSee 26.9.2011 og snak med YouSees repræsentant*

## TV 2 også i HD

Udbredelsen af HD-kanaler sker hastigt i disse år og YouSee forventer at kunne distribuere op til 20 HD-kanaler i løbet af 2012.

Den næste store lancering, der finder sted er TV 2, der fra 11. januar 2012 begynder, at sende Nyhederne, Go morgen Danmark, store underholdningsprogrammer som f.eks. 'Vild med dans' og sportsudsendelser i HD-kvalitet på deres nye kanal – TV 2 HD.

I 2012 kommer der en del sport-events i HD, fra bl.a. OL i London, EM i fodbold, EM i herrehåndbold, EM i kvindehåndbold, Tour de France og Giro d'Italia.

## TV 2 til alle

Vi er klar med det samme når TV 2 HD går i luften 11. januar 2012 og kanalen ligger i alle tre tv-pakker, Grund-, Mellem- og Fuldpakken. Således vil alle medlemmer få adgang til TV 2 i digital, analog og fra 11. januar 2012 også i HD-kvalitet.

## DR1: MPEG4 med HD, MPEG2 med SD

DR's 6 tv-kanaler ligger også i alle pakker. DR 1, DR 2, DR K, DR Update, Ramasjang og DR HD.

Da vi har signalet fra YouSee får vi DR1 digitalt i to varianter: I en nedskalerede version i MPEG2, ikke HD. Men: Vi kan også glæde os over, at vi desuden får den i ægte HD (720p) i MPEG4. og ikke den let nedskalerede begrænsede, "næsten-HD" -version, som fordeles ude i luften fra de jordbaserede sendere. der er begrænset til en bitrate på 6,5 Mbit. Versionen ude i luften må DR ikke kalde HD, da EBU forlanger af sine medlemmer, at de overholder en bitrate på minimum 8 Mbit for at kunne titulere et program HD. Dét problem har vi ikke, da vi har det fulde ubeskårede signal på lukket kabel lige fra DR.

Og naturligvis fortsætter DR1, DR2, DRK og Ramasjang også analogt

## Alle DRs digitale radiokanaler spejles på FM

Radiolyttere har også meget at glæde sig til, når vi lancerer DR's digitale radiokanaler (DAB-kanaler) i slutningen af november måned i forbindelse med vores årlige kanalomlægning. Vi laver alle DR's DAB radiokanaler om til almindelig radio (FM-kanaler) og på den måde kan alle kunder bl.a. høre den nye P5 og beholde P2 som forsvinder i luften på grund af pladsmangel.

**Læs mere om MPEG2 til MPEG4**

**Tune Kabelnet forsynes nu med Internet via Global Connect**  
Opdateret 25. juni 2011

## Siden onsdag 15. juni 2011 sker Tune Kabelnets Internetforsyning fra ny leverandør: Global Connect.

Læs mere om de tekniske detaljer på [intranettet](#).  
Også hvis der er steder på Internet, du ikke kan nå.

### Skiftet er sket for at sikre

- højere fælles båndbredde (foreløbigt øget 50%),
- mere stabil forsyning,
- billigere indkøb og større uafhængighed
- direkte adgang til det digitale marked for tv-kanaler, internet og andre tjenester
- netværksmulighed for samdrift med andre brugerejede antenneforeninger for såvel TV som Internet, idet vi nu er forbundet med fiber direkte til Global Connects datacenter i Taastrup.

### Om kort tid får *samtlig*e Internetabonnenter endvidere egen offentlig IP-adresse

**Medlemsmøde 24. februar 2011:**  
Opdateret 27. februar 2011

## Medlemsmødet 24. februar 2011

*Ved medlemsmødet fremlagde bestyrelsen det foreløbige årsregnskab for 2010 samt første forslag til budget for 2011 og hermed også første tanker vedr. taksterne for 2011.*

Desuden blev orienteret om påtænkte tiltag for nettet i det kommende år og den generelle retning for udviklingen af nettet.

### Stigning på TV

Vi forudser en kontingentstigning på ca 200 kr for grund- og fuldpakke og noget mindre for mellempakke. Dette modsvarer delvist de prisstigninger, der er kommet fra vor signalleverandør, youSee, dog ikke i fuldt mål, idet vi holder prisstigningen, særligt på grundpakken, nede, ved at bruge overskud på radio/tv for 2011. Desuden lader vi også Internettet bære en langt større andel af de fælles grundudgifter, f.eks. strømforbruget i hovedstationen, end førhen.

### Ingen prisstigning på Internet, 50% øget fælles kapacitet, som modsvarer DOCSIS 3.0's stærkt øgede hastighed

Til sommer hæves den fælles kapacitet på Internettet med 50%, fra 200 til 300 Mbit. Vi *kan* vokse til 1 Gigabit i fremtiden, med det udstyr vi har.

Af fremtidige byggeprojekter nævnes en yderligere opdeling af øst-øen, som er den største ø, i tre dele. Dette kommer primært Internetbrugerne til gode og derfor betales dette da også ud af det budgetterede overskud på Internettet. Øst-øen strækker sig fra Lundevej og Tinggårdslundens østover i dag.

### Fysisk opdeling af øst-øen i tre



Ø-opdelingen giver på den måde umiddelbart en tre-dobling af kapaciteten på øst-øen pr bruger, så at denne nu bliver på linje med eller lidt bedre end Nordvest (235) og Sydvest (220), hvor Midt-øen har 290 Internetbrugere. Øst-øen har i dag ca 400 Internetbrugere. Generelt er der 58% som er tilsluttet Internettet via Tune Kabelnet, og af disse har 24% i dag valgt at gå op på DOCSIS 3.0.

Overskuddet på Internettet skal også i fremtiden bruges at finansiere ø-opdelinger og den deraf fremkomne kapacitetsforøgelse. Målet er maks. 100 tv-brugere pr ø.

### **"Ikke fortrudt et sekund"**

Adspurgt, udtalte et medlem: *"Jeg har ikke et sekund fortrudt, at jeg valgte at skifte min router ud (til DOCSIS 3.0, red). Siderne kommer der bare, sådan pling! - det hele med billeder og alt, på én gang!"*

Man kan opnå – men er ikke garanteret – op til 40 Megabits down og 25 up, når man kører DOCSIS 3.0 i Tune Kabelnet. Denne værdi er fastsat af bestyrelsen, for at udnytte fordelene ved DOCSIS3.0 på den ene side, og uden at det hele vælter i overforbrug på den anden side. Det *kan* altså hæves mange gange derover. Vi øger den fælles kapacitet med 50% til sommer, og så tager vi igen stilling, når vi ser, hvordan det går. Men opnår man i dag ikke *mindst* 20 Mbit på DOCSIS 3.0, så bør man nok sige til (hvis man har tidssvarende udstyr selv, selvfølgelig).

**Da de kommende tanker om udbygning var gennemgået, var der almindelig opbakning til linjerne i det fremlagte budget.**

**4 analoge kanaler forsvinder – 2 bytter plads**  
Opdateret 29. november 2010

### **Analoge kanaler stoppet**

På dit analoge billedrørs tv vil du på nogle kanaler se en streamer i toppen, som fortæller, at kanalen skifter plads – eller at kanalen helt forsvinder analogt

*Disse forsvinder i analoge version, og kan kun ses digitalt:*

- ARD
- SVT2
- TCM
- BBC World News.

*Disse bytter plads (analogt og digitalt):*

Kanal 4 og kanal 5 bytter plads; kanal 5 kommer i grundpakken og kanal 4 går op i mellempakken

Desuden tilkommer BBC Lifestyle – kun digitalt.

**Medlemsmøde for regnskab 2009 / budget 2010 25. feb. 2010**  
Opdateret 1. marts 2010:

## **Medlemsmøde 25. februar 2010 i Menighedscentret**



**Vedtægterne fastlægger:** I februar afholdes et orienterende medlemsmøde hvor bestyrelsen giver information om foreløbigt årsregnskab og budget baseret på et materiale, der ikke endnu er revideret af foreningens statsautoriserede revisor. Informationsmødet annonceres via relevante medier i henhold til § 5 med mindst 30 – og højst 60 dages varsel

Kasserer Peter Thornemann redegjorde for det foreløbige regnskab og udkast til budget for 2010 (det er endnu ikke slutrevideret fra revisor). **Læs uddybende her.**

Derefter blev der orienteret om den kommende youSee-løsning, om programpakker, om hvornår man skal have kort og evt. også boks; hvilken slags boks, hvem der leverer boksen. Der var spørgsmål om MPEG2 og MPEG4, om DVB-C og -T, om DVB-C2 og -T2. Læs mere hvad det betyder **her**.

Se den kommende pakkestruktur og -priser **her**.

Og hvordan man skal stille sig hvis man har grundpakke og vil skifte til fuldpakke, eller omvendt. Om den nye mellempakke, om filter i standen osv. Det blev meddelt, at: **Alle medlemmer får lejlighed til, uden ekstra udgift, at se fuldpakken i op til én måned efter youSee-løsningen er kommet i gang**, og skal så tage stilling til, om de vil beholde fuld pakke. Hvis man så vil have grundpakke, så koster dét skift ikke noget.

**Hvis man så, som hidtidig grundpakke bruger vil skifte pakke, så skal man aktivt give besked, hvis man nu vil have mellem- eller fuldpakke, ellers vender man tilbage til grundpakke.**

Man skal med andre ord gøre noget aktivt, give besked om, at man vil have grund- eller mellempakke, hvis man førhen havde fuldpakke, eller, hvis man havde grundpakke, om man vil have mellem- eller fuldpakke; ellers kommer man til at fortsætte hidtidige pakke, som man havde inden youSee-løsningen gik i gang.

**Så er den nye digitale løsning aftalt  
Opdateret 26. februar 2010:**

NU er aftale indgået om det nye TV-signal

## Systemet skulle forventes i gang inden marts - Dette må vi nok revidere pga. den hårde vinter, da der skal graves en lille smule for at få signalet ind.

Det holdt hårdt, men bestyrelsen har 10. december 2009 indgået aftale om fremtidig signalforsyning på TV, digitalt og analogt, samt på FM-radio.

Vi har valgt en løsning fra firmaet youSee, efter at A+ løsningen faldt til jorden, da A+ alligevel ikke efter youSees overtagelse kunne leve op til de indgåede aftaler.

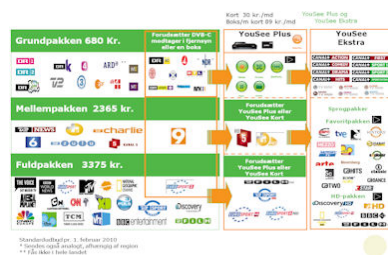
Den nye aftale betyder, at vi fortsat har fuld råderet over vort kabelanlæg. youSee bliver ene og alene signalleverandør på radio og tv.

Aftalen indebærer, at medlemmerne kan vælge mellem 3 programpakker med ukrypterede digitale signaler i DVB-C, plus en række rent digitale frit valgs programmer, kaldet "favoritkanaler".

De allerfleste programmer, til og med fuldpakken, vil også blive udsendt analogt, så de også kan ses på den gamle tv-type og dermed alle husstandens tv-apparater. Også de nye DR-programmer DR Ramasjang og DR k, fordeles analogt, og i grundpakken.

Alle digitale programmer, på nær bonusprogrammer og individuelt tilvalgte favoritkanaler, kan modtages uden særskilt boks eller kort, på en tv-modtager, der har DVB-C. De fleste programmer (men ikke de nye DR-programmer) sendes i dag som MPEG2, men dette vil blive ændret til MPEG4, især fra 2012.

Boks eller kort skal derfor kun anskaffes, hvis man ønsker at se bonus- og favoritkanaler eller benytte andre af YouSee's tilbud, som kan tilkøbes fra mellem og fuldpakken, da disse signaler er krypterede, eller hvis man slet ikke har nogen digital tv-modtager, og ønsker at kunne se nogen af de kanaler, der kun sendes digitalt.



Pakke	årsafgift kr	digitale programmer	analoge programmer
Grundpakke	680	23	15
Mellempakke	2365	23+7=30	15+6=21
Fuldpakke	3375	23+7+19=49	15+6+19=40

Grundpakken er indeholdt i mellempakken, der tillige er indeholdt i fuldpakken. Derfor opgøres antallet som et regnestykke, hvor den forudgående pakkes programantal indregnes.

I prisen på 2365 kr for mellempakken er grundpakken således medregnet, og i prisen på 3375 kr for fuldpakken er grund- og mellempakke altså også indregnet.

OG: Ovennævnte pakkepriser indeholder tillige det tekniske kontingent til Tune Kabelnet på 300 kr.

I alle pakker indgår 21 FM-radiokanaler. Disse er ligeledes indregnet i prisen.

Ifølge kontrakten kan priserne i en 3-årig periode kun stige med nettoprisindekset samt programleverandørers prisstigninger.

Ifølge kontrakten skal signallevering ske senest 4 måneder efter underskrivelsen, som var 9. december 2009. Bestyrelsen havde en forventning om hurtigere start, dvs. senest 1. marts, men det kan vi skyde en hvid pind efter som vejret har artet sig. Det fremtidige TV-udbud kommer til at svare til **youSee's såkaldte regionsudbud for vort område**.

Sådan fungerer youSee-systemet. Læs [her](#).

**De nuværende tv- og FM-radioprogrammer** fortsætter indtil det nye system iværksættes, hvilket sker, når forbindelsen er etableret, hvilket kan tage op til 4 mdr.

Der udsendes mere materiale, når medlemmerne skal vælge pakker, og i den første måned er *alle* TV-programmer i YouSee's udvalg tilgængelige for alle, uanset pakke i dag.

Det i august 2009 opkrævede ekstra kontingent på 250 kr til digitalisering modregnes i teknisk grundkontingent ved næste opkrævning 1.2.2010.

*Der er søndag 13. december sendt mail ud til alle, de vi har på mailinglisten med ovenstående information — der dog 26.2.2010 er revideret med senest kendte information.*

**Canal 9 er ude igen indtil videre  
Opdateret 29. januar 2010:**

## Sports- og underholdningskanalen "Canal 9" var kun på prøve og er taget ud igen

Den er erstattet af DR Update i analog version.

Når de nye digitale tv-kanaler starter 7. april 2010, så er Canal 9 tilbage digitalt i mellempakken.

### Sådan fanger du de nye digitale DR-kanaler (DVB-T) Opdateret 3. november 2009:

De gamle analoge kanaler bliver hvor de er — undtagen Kanal København, der har fået kniven. Den er dog delvist indholdt i det nye TV-hovedstaden, som vi pt. kun har digitalt. Mere herom senere.

Men vil du se de nye DR-kanaler, så læs videre [her](#).

### Derfor valgte vi en youSee-løsning Opdateret 14. december 2009:

## Derfor har vi ikke meldt så meget ud

I den tidligere, med A+ indgåede, aftale var der fastlagt et tidsforløb for afgørelse af uenigheder, som vi har fulgt. Parallelt hermed har vi stille og roligt sonderet mulige øvrige udbydere på markedet, foruden det mest indlysende: At forhandle en god aftale hjem med FastTVs nye ejer, youSee. Afgørelse af en uenighed kunne trække meget længe ud. Bestyrelsen har fundet, at vi aftalemæssigt, funktionelt og prismæssigt kunne opnå en aftale som er så attraktiv, at vi følte vi kunne indestå for denne, uden at forhandlingerne skulle trække i langdrag - de har trukket længe nok ud endda. Vi har altså skullet spille på mange strenge og har iflg. sagens natur ikke kunnet offentliggøre noget om forløbet af dette midt i forhandlingsforløbet.

**Bestyrelsen ved godt, at løsningen ikke er lig den beslutning generalforsamlingen traf om IPTV, med de valgmuligheder der lå deri: Uændret analog grundpakke udvidet digital grundpakke og derefter en mængde valgmuligheder. uden krav om yderligere pakker først.**

Vi kan undgå en set top boks til alle de tv, der har indbygget DVB-C modtager med MPEG4 og som blot vil se digitalt tv. Vi skønner, at der en sådan tv-modtager i 30% af hjemmene i Tune i dag. Der bliver 12 digitale/analoge egentlige kanaler i grundpakken (foruden diverse ekstra infokanaler), og yderligere 6 andre digitale (foruden 3 andre digitale særkanaler såsom folketings tv).

Mellempakken indeholder 6 analoge af de mest attraktive / dyre betalingskanaler, samt 2 digitale, hvoraf den ene dog kræver et kort til 360 kr ekstra om året.

Når man så har købt dette kort, har man desuden erhvervet *retten* til at købe **individuelle digitale programmer**, idet prisen starter med 680 kr/året for de første 4, eller man kan vælge **en række andre digitale pakker**. Men husk: De kræver kort og evt. også boks for at kunne ses.

På den måde mener vi, at vi faktisk har fået tilbudt en for flertallet langt billigere løsning end den oprindeligt vedtagne.

Det her har været lidt **det muliges kunst**, hvor vi har måttet finde åbninger, som vi tror medlemmerne kan være glade for, og som samler medlemmerne omkring foreningen og så alle fortsat føler og bakker op om at det er *deres* forening, og at de ikke er kunder i en butik.

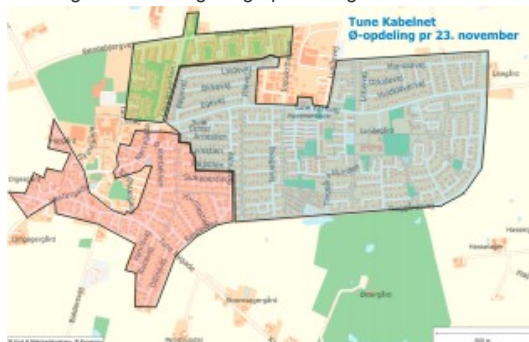
### Støjproblemer på sydvest-ø Opdateret 22. november 2009 18:00

## Internet ustabilitet 22.11.2009

### Sydvest-øen ramt af støj. Er udbedret

Vi har siden lørdag morgen og indtil søndag kl 16.20 været ramt af støj i returvej for hele sydvest-øen. Udbedring er foretaget, men en mere permanent rettelse vil blive udført i dagtimerne i den kommende uge.

Efterfølgende meldinger og opdateringer om situationen for internet drift bringes **på intranettet**,



hvor du også kan se et detaljeret kort over nettets ø-opdeling, så du kan se, hvilken ø, du sidder på

### Status 8. november 2009 opdateret 10. nov. 2009:



Efter mødet 22 sept. fortsatte bestyrelsen dialog med *Dansk Kabel TV* (der har overtaget dialogen fra FastTV) og sonderede mulighederne hos andre leverandører, også uden for youSee-kredsen. Både FastTV og Dansk Kabel TV er youSee ejede selskaber.

## Vi satser på en DVB-C løsning

1. Vi har nu opsagt kontrakten med FAST TV om levering af IP-TV til Tune.
2. Vi har forhandlet med flere nye mulige leverandører af signaler til Tune Kabelnet. Vi har fundet en, som vi gerne vil have til at levere, men før vi har en underskrevet kontrakt, vil vi ikke melde noget ud.

Men vi kan da løfte sløret så meget og sige, at vi vil sende både analogt (som i dag) og digitalt, som bliver baseret på ikke krypteret DVB-C som kan ses på alle fjernsyn, som har indbygget DVB-C dekoder og MPEG2 / MPEG4.

MPEG4 skal bruges for at kunne se alle de programmer der sendes i MPEG4, så som de nye DR kanaler. Har man ikke indbygget dekoder, kan man se kanalerne analogt som i dag eller købe en eksternt boks med DVB-C og MPEG4 dekoder.

3. Hvis man i dag ikke har mulighed for at se digitale kanaler, og ønsker dette inden vi bliver færdig med den nye løsning, så må man anskaffe sig en Digital DVB-T MPEG4 boks, da signalet i dag tages ned fra luften.
4. Vi anbefaler vore medlemmer at afvente situationen og vente med at anskaffe sig diverse DVB-T eller -C bokse, da den leverandør vi vælger, sandsynligvis har sine egne bokse.
5. Så snart vi har en underskrevet kontrakt, vil vi komme med flere oplysninger. MEN ALLE kan stadigvæk se TV efter 1/1 2010

### Udbygning af IP-TV stillet i bero Opdateret 10. november 2009:

*Brev udsendt til medlemmerne pr e-mail 8. nov. 2009:*

Den 15. september 2009 meddelte FastTV ved et møde til repræsentanter for Tune Kabelnet, at man ikke ville levere de lovede HD-kanaler eller væsentlige sportskanaler, medmindre Tune Kabelnet accepterede en grundlæggende anden pakkestruktur. En struktur som grundlæggende bryder med det frie valg, der var det bærende element i den aftale, Tune Kabelnet skrev under på 21. maj 2009, kun fire dage før 25. maj, hvor A+'s og FastTV's salg til youSee blev offentliggjort.

Den nye pakkestruktur reducerer grundpakken fra 18 til 13 kanaler, og stiller som betingelse for at kunne vælge frie HD-kanaler og sportsprogrammer, at abonnenten desuden køber en obligatorisk "buy through"-pakke på 16 kanaler. En pakke, der aldrig har været diskuteret eller stemt om.

Når man så har købt denne obligatoriske pakke, så først da har man adgang til at kunne købe favoritkanalerne, der inddeles i 3 typer:

- Almindelige kanaler, hvor man før kunne få 5 for 49 kr og 10 for 85 kr, laves nu om, så man kan købe 4 for 48 kr og enkeltvis herefter for 12 kr stykket
- HD-kanaler, som hver bare tæller for 2 almindelige kanaler, altså 24 kr stykket
- TV2 Sport og Canal9, som hver tæller for 3 almindelige kanaler, altså 36 kr stykket.

FastTV's holdning er, at vi bare kan fortsætte med den averterede pakkestruktur, men man vil ikke levere HD-kanaler eller sportskanaler.

Bestyrelsen finder dette grundlæggende i strid med den indgåede kontrakt og de af A+ afgivne løfter, f.eks. på medlemsmødet 24. februar.

### Advarsel mod fupmail !!! Opdateret 16. oktober 2009:

## NY ADVARSEL mod fupmail !

### Der er atter nye phishing-mails i omløb.

### Der trues med at få slettet mailkonto efter 7 dage.

Vi har erfaret, at flere mailbrugere fortsat modtager mail fra et såkaldt "Web Support Team", eller "Tune Kabelnet Webmail HelpDesk" og lignende.

Sådanne mails beder om at få oplyst:

- E-mail-adresse:
- Brugernavn:
- Password:
- Date of Birth:

Sådanne mails er IKKE sendt af os, og skal ignoreres (slet den).

Vi vil aldrig skrive og anmode medlemmerne om at udlevere passwords (eller PIN-koder) eller lignende.

Hvis man læser teksten et par gange, kan man også godt fornemme, at den er skrevet på "cirkusdansk", hvilket tyder på at en oversættelsesmaskine har været inde over. Det er jo populært at lave maskinforfalskninger nu for tiden for at give sig ud for andre end hvem man er. Det er ikke kun i ministerier, at dét forekommer.

Har du allerede besvaret mailen og oplyst brugernavn og adgangskode, bør du straks ændre din adgangskode, inden fupmagerne misbruger din mailkonto, hvad de stensikkert vil gøre.

Se [her hvordan](#) — og læs mere på [Intranettet](#)

*Tilføjelse: 6. november 2009:*

Vi har fået vished for, at mindst 2 medlemmer er plumpet i. Vi har haft slettet deres mail-konti og genoprettet dem med nye adgangskoder, og i det ene tilfælde også med ny mail-adresse. Fra i det mindste den ene har der været sendt mail til over 50.000 (måske langt over dette), dels af ovenstående tekst, dels af typen "**nigeriabreve**". Teksten var dog på engelsk.

#### Vigtig besked om installationer af IP-TV Opdateret 17. september 2009:

Vi har midlertidigt stoppet installationer af IP-TV da vi har fået en del klager over prisen på den faktiske installation og så den der er aftalt, samt at vi gerne vil checke kvaliteten af det udførte arbejde.

Dette har vi gjort for at sikre vores medlemmer bedst muligt.

#### Valg af digitale kanaler og tilmelding Opdateret 1. september 2009:

**OBS: Denne "nyhed" er i høj grad forældet, da denne plan er skrottet i november 2009. FastTV løsningen er droppet, da det har vist sig umuligt at få HD kanaler og sportskanaler og den oprindeligt aftalte pakkeløsning på acceptable vilkår fra FastTV.**

#### Men her er altså de nu historiske dokumenter:

I week-end'en eller kort efter udsendes tilmeldingspapirer til samtlige medlemmer, så man kan bestille antal bokse og installation, samt ikke mindst vælge programmer og pakker (distribueres sammen med "Klub Nyt" fra Tune IF).

*Her er det udsendte materiale på pdf-form:*

**Brev til medlemmerne fra bestyrelsen**

**Brev fra Fast TV (indeholder de valgbare programnavne fra favoritpakken)**

**Digitale programmer og pakker (indeholder logoer for alle programmer)**

**Tilmeldings- og svarkort**

*Vær opmærksom på, at hvis du ikke endnu har fået Internet via Tune Kabelnet, så kan du i forbindelse med installationen til IP-TV blive tilsluttet Internet for en merpris på kun 200 kr, imod normalt 995 kr*

Tilmelding og valg af digitale programmer vil også kunne ske **her**, eller via 4613 6343 - tryk så 1. (Hvis du venter 5 sekunder, så kan du aflevere besked'er til Tune Kabelnet. Se nærmere **her**).

Lejere i Greve Boligselskabs afdelinger i Tune modtager materialet med et par dages forsinkelse sammen med en skrivelse fra boligselskabet.

#### Digitalt tv - analogt tv Opdateret 31. juli 2009:

## Tune Kabelnet fortsætter med at sende grundpakken analogt også efter 1.11.2009. ...

Og det bliver vi ved med lige så længe medlemmerne beslutter, at det skal vi.

Det med stor ståhej bebudede *total*e analoge TV-sluk 1. november 2009 **gælder ikke Tune Kabelnets medlemmer, der modtager deres TV-signal via Tune Kabelnet**. Det gælder **kun** for signalet i luften, som tages via egen antenne oppe på taget. **Læs mere på aktuelt nyt**.

Se også [her](#) om Det nye TV-signal

... men Tune Kabelnet vil også fordele digitalt, så vi tilgodeser de mange medlemmer, der har investeret i tidssvarende fladskærme

Med det kommende digitale system vil du kunne nøjes med den meget billige grundpakke til 673 kr pt / år med den nuværende sammensætning (+ de nye gratis DR-kanaler), og dertil købe få eller mange mindre pakker, og du vil endda selv kunne sammensætte pakken.

### Herved opnås:

- Du får en digital-boks af Tune kabelnet til modtagelse af IPTV. Denne er en forudsætning for at kunne se de digitale programmer.
- Dit TV skal bare være **HD-Ready** mærket, resten klarer boksen. Du behøver altså **ikke** skæve til, om tv'et har DVB-T eller -C tuner eller om det kan klare MPEG2 eller -4. Hver 3. fladskærm kan *ikke* klare DVB-C og MPEG4.
- Du undgår de store prisstigninger, som du ellers ville få hvis du skulle nøjes med den fulde analoge pakke, der fra 2010

indskrænkes til kun de tre Viasat-kanaler, idet de øvrige betalingsprogrammer bliver rent digitale.

- Du får den ypperste billed- og lyd kvalitet (også HD)
- Du vil kunne leje film direkte fra sofaen
- Du vil kunne stoppe og starte i et program og starte forfra i et kørende program\*
- Du vil kunne optage et program\*, også uden at du selv har harddiskrecorder, så du skal ikke ud og købe en sådan
- Du får del i den ypperste digitale kvalitet uden at skulle købe de dyreste tv-apparater, da boksen har både modtager og MPEG4 og -2 -dekoder. Et 32" HD-ready tv til 3000 kr kan derfor gøre det.

\* fra visse stationer, foreløbigt 12 stationer i **grundpakken** og **Danmarkspakken**.

Læs mere om IP-TV i Tune Kabelnet  
Opdateret 5. maj 2009:

## Læs [her](#) om hvordan vi gør i Tune Kabelnet

30. april 2009

## Analogt og digitalt TV i Tune Kabelnet

Tune Kabelnet har 28. april 2009 besluttet at indføre IPTV, som den digitale tv-metode.

### Forslagets ordlyd, vedtaget uændret:

"Der indføres digitalt tv, af form som IP-TV. Dette igangsættes etapevis i 2009, og med fuldt omfang senest fra 1.1.2010.

De i dag kendte 16 grundpakkeprogrammer tilbydes fortsat analogt.  
(SBS kanal 6 udskiftes dog med ARD).

De samme programmer tilbydes fremover også digitalt

**DRs nye digitale programmer** tilbydes fremover, digitalt, uden ekstra programafgift.

Der bliver en ekstra afgift for drift af det digitale system på 168 kr/årligt, men ingen kortafgift.

Der bliver et ekstraordinært kontingent på 500 kr. til etablering, som fordeles på to rater, der opkræves 1.8.2009 og 1.2.2010.

**Alle medlemmer kan få udleveret én digital boks, der kan tilsluttes ét tv, af enhver art, inklusive HD-TV. Flere bokse kan købes / lejes.**

Boksen skal installeres efter forskrift, udarbejdet af Tune Kabelnet og leverandøren af systemet.

Prisen for denne installation er 995 kr. inkl. moms, for medlemmer der allerede har Internet via Tune kabelnet, og 1495 kr for medlemmer, der ikke har Internet via Tune kabelnet. De sidstnævnte tilbydes så etablering af Internet via Tune kabelnet for kr. 200."

*Det ekstraordinære kontingent fremgår ikke af takstbladet.*

Massiv opbakning bag vedtagelse af IPTV i Tune Kabelnet  
Opdateret 28. april 2009:

## Massiv opbakning bag beslutning om IPTV i Tune Kabelnet

Generalforsamlingen kunne ikke starte til tiden kl 19, men måtte udskydes ca 20 minutter fordi køen for at komme ind var så lang. Da var så også hver en stol og siddeplads, der kunne opdrives i menighedscentret, besat.

Formandens beretning fokuserede især på bestyrelsens arbejde med at sikre medlemmerne del i de teknologiske fremskridt, der er i digitalt tv, på en måde, så vi stadig selv bestemmer over vort net og den teknologi, der bruges, og til den mest fordelagtige pris. Mange tilbud er undersøgt; forhandlingerne har stået på i 1½ år.

Bestyrelsen var nået frem til at pege på én løsning, der leveres af **A+ / Fast TV**.

Spørgelysten var stor, og da det kom til afstemningen bakkede alle i salen op om løsningen: Beretningen blev énstemmigt vedtaget med akklamation, og forslaget (se tv.) blev vedtaget med 120 stemmer for, 0 imod og 3 der ikke ville afgive stemme.

Det efterfølgende budget vedtoges énstemmigt med akklamation og de bestyrelsesmedlemmer, samt suppleanter og revisorer, der var på valg, blev alle genvalgt, ligeledes med akklamation.

*I disse dage omdeles en brochure til samtlige danske private beboelseshusstande med titlen "Det nye signal".*

**Tune Kabelnet fortsætter med at fordele analoge tv-signaler lige så længe vore medlemmer beslutter det. Tune Kabelnet lukker ikke for det analoge signal 1.11.2009.**

**Men: Tune Kabelnet har besluttet at udfase de analoge programmer i fuld pakken (betalingskanalerne) i 2010, og i stedet henvise til at modtage disse digitalt. De analoge signaler der er i grundpakken i dag bibeholdes (SBS 6 erstattes dog af ARD).**

**Der skal bruges én boks pr tv, og Tune Kabelnet giver hvert medlem én boks. Flere kan købes eller lejes.**

**Boksen klarer fuld dekodning af såvel MPEG2 som 4, SD og HD, og det er ikke nødvendigt at købe et tv med indbygget DVB-T eller -C modtager eller MPEG4 dekoder. Alt dette sørger boksen for**

**Tune Kabelnet fordeler indtil videre de digitale programmer i MUX nr 1 fra Hove-senderen ved København som DVB-T i dag.**

Den 4. december 2006 indførte vi en midlertidig fordeling af de digitale signaler fra DR (1 og 2) og TV2's hovedprogram. Vi har nu taget fat på hvordan vi fremover skal fordele signalerne digitalt i vort net.

IP-TV i Tune Kabelnet

Den 18. december 2008 indledte vi en test af digitalt tv baseret på IP-TV. **Generalforsamlingen 28. april 2009 besluttede på baggrund af bestyrelsens indstilling at indføre dette system.** Der var massiv opbakning bag beslutningen, hvilket fremgår af, at der var 3-4 gange flere fremmødte i forhold til de sidste 2 års generalforsamlinger, og at der ikke var én eneste stemme imod forslaget ved afstemningen og kun 3, der markerede "undlader at stemme".

Ligesom på medlemsmødet 24. februar var der meget stor entusiasme blandt de fremmødte medlemmer, især på grund af det meget tydelige kvalitetsløft, det giver af stort set alle tv-kanaler og især af hovedkanalerne. Ikke bare HD, men især og først og fremmest de eksisterende SD-kanaler.

Valgfrihed

Men nok så væsentligt er det, at det herefter bliver muligt at nøjes med grundpakke, og så tilkøbe enkelte pakker med de programmer, der er déri, som man derudover ønsker at abonnere på. Men altså ikke nødvendigvis den fulde udvidede analoge pakke, som det ellers hidtil har været .

Med den nye løsning kan man abonnere på grundpakke, som fås analogt og digitalt, og dertil kan man så tilkøbe forskellige digitale tillægspakker, og dem kan man få en hel del af, før man kommer op på hvad der svarer til prisen for den udvidede analoge pakke i 2009: 2300 kr.

I 2010 reduceres antallet af analoge programmer i den analoge udvidede pakke, hvorved denne - i 2009-priser - kommer ned på knapt 900 kr. Programmerne, der er taget ud af den analoge pakke, vil herefter kunne modtages digitalt i forskellige pakker. Dette giver en meget større valgfrihed, idet der nu så kan vælges mellem 33 programmer ( mod 16 i dag).

Et kvalitetsløft

Det bliver altså muligt på én gang at få et kvalitetsløft; at reducere antallet af ligegyldige kanaler, og at få en besparelse. Og at komme helt op i front med dagens ypperste digitale teknologi og for de mange, der har købt fladskærm, at lukke op for de mange muligheder, denne indeholder, og som hidtil har sovet tørreroseøvn.

Systemet er det mest avancerede digitale tv-system i fællesantenneanlæg til dato, og det er muligt at se digitalt i meget høj kvalitet, herunder HDTV og digital surround lyd, samt at leje film direkte. Filmen starter 2 sekunder efter at den er lejet og kan ses indenfor 24 timer. Den afleverer sig selv efter denne periode. Det er muligt at starte og stoppe og spole frem og tilbage i filmen. IPTV-buketten indeholder p.t. 87 tv-kanaler.

Systemet indeholder en meget omfattende programoversigt (elektronisk program guide, EPG), og man kan løbe de mange forskellige programmer igennem efter flere kriterier: Dagens eller ugens programmer efter station, efter klokkeslet, film, serier, osv. man kan sætte bogmærker ved de programmer man vil se. Systemet gør herefter opmærksom på, når et valgt program starter.

Harddiskoptager på nettet og privat

Systemet rummer også *mulighed* for at vi kan opbevare en del af de udsendte programmer på en central harddisk i foreningen, så at man kan se et program, også selv om man ikke lige når det eller husker det, når det sendes, og også for at man kan optage et program på denne harddisk optager for senere gensyn. Dermed er man uafhængig af egen harddisk optager, eller af, om der er flere modtagere indbygget i denne - det kan optage mange forskellige programmer samtidigt. Denne mulighed er dog ikke realiseret fra dag 1, og den er foreløbigt begrænset til 11-12 bestemte stationer.

Netop IP-TV med returvejskontrollen giver den fantastiske mulighed for at udnytte at kunne styre en fælles harddiskoptager. Denne kører ligegodt, om det er 2 eller 200, der vil optage et program og se det igen. Og på den måde, så udnyttes pladsen effektivt: Der optages kun én kopi af et program. Og man kan optage ikke bare 1,2 eller 3 programmer samtidigt, men hele 12 programmer.

Foreløbigt er der ikke tivet tilladelse til at man kan optage de mere eksotiske spændende filmkanaler på denne måde; der skal man fortsat anskaffe sin egen private harddiskoptager. Tune Kabelnets underleverandør, Fast TV, vil tilbyde en Motorola VIP1970T til dette formål. Vi forventer dog også at få mulighed for at man kan tilslutte en løs USB-baseret harddisk eller memory-stick til set top boksen for optagelse af det program man ser i forvejen.

**Billig analog grundpakke, mange digitale pakker at vælge mellem**

Det vil f.eks. være muligt at nøjes med en analog grundpakke (med 15 kanaler) - med gratis digitalt spejl af denne - og dernæst tilkøbe andre programmer digitalt, i faste pakkestørrelser: 5, 10, osv. men sammenstykket efter eget valg ud af en pulje på 33 betalingsprogrammer, eller hele pakken. For 2009 er analog grundpakkepris fastlagt til 505 kr og analog fuld pakkepris til 2900 kr. Med denne store forskel kan der altså

være ganske god fornuft med et system, hvor man blot køber digitale programpakker ud over grundpakken. Det digitale spejl af grundpakken koster ikke ekstra, ud over at det koster 168 kr årligt som sådan at modtage digitalt. Der er ingen kortafgift på boksen.

Når vi nu kan få først analog+digital grundpakke for 673 kr (på årsbasis), og dertil 5 selvvalgte digitale betalingsprogrammer for 588 kr, eller 10 selvvalgte digitale betalingsprogrammer for 1020 kr. - så vil dette altså kun koste det halve af de næsten 3000 kr, som alene den analoge fuldpakke kommer til at koste for 2009. TV3 og 3+, 3Puls og TV2Sport vil ikke kunne fås digitalt eller i grundpakken, idet TV3 selv kun ønsker at være analogt til stede og i fuldpakken.

*Vil du acceptere at skulle betale for kattermad, når du køber hundemad?*

Desværre tillader ikke alle programudbydere i dag at medlemmerne køber programmer/kanaler enkeltvis - *selv om dette er fuldt ud teknisk muligt*, og derfor henviser de til at sælge deres kanaler i pakker. Hvor grotesk dette er, træder klart frem, hvis man tænker på et billede: Hvis du vil købe 10 kg hundemad, så vil du vel ikke acceptere også at skulle købe 10 kg kattermad, vel? - men sådan ræsonnerer programudbydere altså bare. Hvis du for eksempel vil se TV2 Charlie, så skal du partout have stoppet Zulu langt ned i halsen, selv om du aldeles ikke ønsker at åbne for dét program, hvis kvalitet måske nok kunne berettiggte det til en plads, hvor det alene kan fravælges. En trøst kan være, at Zulu, Discovery, SBS kanal 6 og 5 i dag er så ens, at de ligger i samme pakke, og dermed har de samme fans. Men skal man se SBS kanal 4 eller TV2 Charlie, så er man altså tvunget til at tage de øvrige også. TV program markedet er vist det eneste sted, hvor forbruger fortsat accepterer den slags revolversalgstaktik.

Men ikke desto mindre, så vil der komme en række mindre digitale pakker, så vi kan nøjes med en meget billig (analog) grundpakke og så selv vælge blandt de digitale pakker. Og der er jo ganske langt op fra 673 til 2900 kr at købe digitale pakker for.

Et markant kvalitetsløft for de mange

Du vil i praksis kunne nøjes med kun at se tv med signalforsyning via den digitale boks (og dén skal du have). Uanset hvilket tv, du har, vil du opleve et markant kvalitetsløft, også selv om du "kun" har et billedrørs-tv. Men den største forbedring oplever de, der har et moderne fladskærmstv med fuld hd-opløsning. Selv om også almindelige billedrørs tv står langt bedre, så gør dette system det muligt især at udnytte det løft, som et moderne fladskærmstv åbner op for, og kun med et HD-ready eller et full-HD fladskærmstv kan man se HD. Det er derimod ikke nødvendigt med indbygget DVB-C eller DVB-T modtager i tv'et, da boksen sørger for dette. **Og denne digitale kvalitet er endda tydeligt bedre end DVB-T signaler fra Hove** - i hvert fald set på Samsung full HD serie 5 med indbygget DVB-T modtager eller via en Philips DTR200 DVB-T modtager. Det skyldes dels den *beskæring*, der sker af bitstrømmen ved udsendelse med DVB-T, og måske også af at der kan være sparet i disse modtagere.

Det er endvidere værd at notere sig, at det slet ikke kan betale sig at købe et tv med indbygget MPEG4 dekoder. Det er set flere steder, at denne indbyggede dekoder er decideret dårligere end en i en set top boks. Helt konkret så kan der være op til 2.000 kr at spare ved et 42" fladskærmstv af Samsung serie 5, hvis man køber dette uden indbygget MPEG4 dekoder, og billedet bliver endda lige så godt eller bedre med den boks, vi benytter, en boks, som sælges for ca. det halve (995 kr). Altså en nettobesparelse på 1000 kr.

Så: Det er altså ikke nødvendigt at anskaffe et tv med indbygget MPEG4-dekoder. DVB-C eller DVB-T-modtager osv., for at kunne se digitalt tv via dette system. De bedste billeder fås på et fladskærmstv med 1080 opløsning, men: Selv på billedrørstv er forbedringen markant og iøjnespringende. Og det gælder faktisk også for SD-programmer. Ny-producerede programmer, der som bekendt kun udsendes i SD, står så flot, at man tror det er løgn. *Opløsningen er - subjektivt bedømt - ca 2½ gang bedre end hvad der ses på den analoge version af samme program, set på en ordentlig fladskærm (minimum HD-ready).* Altså også selv om det ikke er HD. På 3 meters afstand er det f.eks. på en 32 " skærm ikke til at skelne mellem HD og SD med digital kilde.

### Husinstallation skal være i orden til digitalt tv

Krav om en ordentlig husinstallation er et *must* for digitalt tv, uanset hvilken slags digitalt tv, der anvendes (DVB-T, DVB-C eller IP-TV) og uanset hvilken udbyder, man går til. Det kan godt være, at nogle udbydere fortier dette ud fra et ønske om at få mange kunder hurtigt i folden. Vi vil hellere have tilfredse medlemmer, hvor systemet virker ordenligt fra dag 1, og hvor behov for at kontakte kundeservice er minimalt. Den ultimative dovenskab er at lave tingene ordentligt fra start.

*Når du fra tid til anden ser skrækscenarier i tvs forbrugerprogrammer over brugere af digitalt tv, der har oplevet forfærdelige forhold (se f.eks. DR kontanten 17. marts 2009), med frysende og hakkende billeder, så skyldes dette alleroftest, at det digitale tv-signal ikke er fremført ordentligt i brugerens egen husinstallation, hvis antennenettet er noget helt håbløst hjemmestikset klamp.*

Som et minimum så skal signalet frem til de tv, der skal vise det digitale signal, være i orden. Dette indebærer, at alle coax-kabler, fordelere og konnektorer frem dertil, skal være i orden. Og signalniveauet skal ligeledes være af passende styrke. Hvis der fordeles til flere tv undervejs, så skal der indskydes en lokalforstærker, vel at mærke af en kvalitet som specificeret af Tune Kabelnet. Læs mere [her](#).

Tune Kabelnet har haft Internet i snart 9 år. I dag har 1000 af vore medlemmer Internet gennem os, og vi oplever kun den afgang, der skyldes flytninger og dødsfald. Tune Kabelnet har fra start af Internet satset på en installation, der var i orden hos hver enkelt medlem, og sådan skal det også være med digitalt tv i Tune Kabelnet.

De brugere, der deltager i testen, har fået deres antenneinstallation gået efter for at sikre, at de digitale signaler kan flyde sikkert og stabilt. Dette indebærer dog ikke andet, end at vi har sikret os, at signalerne forløber nogenlunde lineært og støjfrit frem til og tilbage fra brugers modtager. Der er som noget nyt nemlig også returtrafik fra bruger.

Når vort digitale tilbud til medlemmerne også kommer til at omfatte Video-on-Demand og pay-per-view, start-forfra osv., så skal der være en mekanisme, som kan sikre bestilling og godkendelse af rettighed til at se. Dette kræver direkte returvejstrafik fra den digitale modtager tilbage i nettet, ligesom med Internettet i dag. Derfor skal din egen husinstallation for antennenettet kunne overføre retursignaler fra din modtager.

Dette kan lyde besværligt, men det er ikke anderledes, end at **hvis husinstallationen blot opfylder de bestemmelser og standarder, der hele tiden har været, også for ordenligt analogt tv, så vil det virke tilfredsstillende.** Problemet er imidlertid, at nogle husinstallationer gennem årene har fået lov til at forfalde ved omfattende hjemmebygning med dårligt og ukyndigt sammenstykket materiel. Ved analogt tv har mange

desværre alt for længe accepteret helt igennem elendige tv-billeder, som i kvalitet ligger langt under hvad vi sender i vores net her i byen, med slørede billeder - ikke på alle kanaler, men på nogle. Når en husinstallation er ødelagt eller blot forringet af den ene eller den anden grund, så viser det sig nemlig ikke på alle kanaler på en gang, men kun på nogle.

Hvis det var din vandrørinstallation ville du ikke acceptere, at du kun kunne bade i 20 grader varmt vand eller at der var rum, du ikke kunne varme ordentligt op. Men dét er desværre hvad nogle accepterer - og tror de skal acceptere - når vi taler analogt tv. Og dette har stået på længe. Du ville vel heller ikke acceptere, at du måske ikke kan bruge 3. eller 4. gear i din bil, vel? Eller et andet billede: En bil kan godt køre på tør vej om sommeren uden slidbane og mønster i dækkene. Men hvad sker der, når det er regnvej? Det er det samme med antennenet.

Sne i billederne på grund af dårlige samlinger og overbelastede signalfordelere. Slør i billederne pga. at antennekabler ligger klos op og ned sammen med lysnetkabler, der støjer vildt ind i dem. Skal du have digitalt tv, så skal sådanne forhold være i orden for signalet frem til de tv, der skal kunne vise det digitale signal. Man kan altså godt genoprette sit hus-antennenet gradvist, og starte ét sted.

Uanset: Hvis en husinstallation ikke er i orden, så kan der ikke modtages digitalt tv i denne. Så vil billederne hakke i stykker, fryse, pixellere (danne mosaik-blokke), på uforudsigelige tidspunkter. Den største synder er dårligt samlede kabler, utætte kabelsamlinger, indstråling af lysnetstøj i antennekablet, specielt hvis kablerne er billige partivarer købt i byggemarkeder. Kabelsamlinger skal udføres med krimpede konnektorer. De kaldes F-connectorer. De skal være krimpede med en dertil beregnet tang (ikke en vandpumpetang eller en polygriptang), og de må ikke være udført som den slags, man selv vrider rundt på coax-kablet, fordi dette er alt for slapt. Rammer du et sådan samling med støvsugerens mundstykke bare 2 gange, så går det op. Ville du acceptere at motoren i din bil var sat fast med sejlgam? Turde du køre med det?

Det kan godt være, at nogle synes dette lyder for restriktivt og "hårdt". Tja, dette er realiteten, hvis man vil have stabilt digitalt tv. Hvis man ikke vil acceptere dette, så skal man bare fortsætte med halvdårligt analogt tv.

**Læs mere om IP-TV systemet i Tune**

**Læs mere på tekniksiden.**

**Læs videre på Digital TV**

**Lovgivningsmæssige forpligtelser**

**Du skal genindstille dine digitale kanaler**  
Opdateret 3. marts 2009:

## **Rettelse for digital DVB-T mux 1. Man skulle genindstille kanalerne på modtageren.**

Mandag 2. marts 2009 klokken 10.00 ændredes grundindstillinger for de digitale kanaler, DR1, DR2, DR Update og TV2.

Samtlige disse kanaler blev berørt af ændringen.

Læs videre [her](#)

**DR på HD allerede i år**  
Opdateret 19. januar 2009:

## **6 frie digitale kanaler fra DR allerede i 2009**

**DR starter HD-kanal i år**

**I dag udsendte DR en pressemeddelelse om de kommende kanaler**

Når det regner på præsten, så drypper det på degnen. DR fik ved TV2-forliget forleden bevilget 65 mio kr, og her vil man anvende de 35 mio til at fremrykke DR's HD-lancering til allerede i år.

Læs mere [her](#).

Alle 6 kanaler vil være free-to-air og digitalt distribueret. Tune Kabelnet fordeler i dag **de 3 første kanaler** digitalt og analogt.

**Tune Kabelnet nedlægger postboks-adresse**  
Opdateret 5. november 2008:

## **Ny officiel adresse: Skæppestien 21, 4030 Tune**

1. juli 2008 fik vi nyt, selvstændigt postnummer for Tune, 4030 Tune. herved var der 12 veje af samme navn andre steder i Roskilde postdistrikt, som forveksling herefter var udelukket fra.

Men glæden varede kort: Vi havde netop fået trykt nye kuverter og brevpapir, da postvæsenet i deres visdom besluttede at nedlægge postboks-servicen i Tune, og i stedet tilbyde postboks inde i Roskilde eller nede i Greve.



Vi har derfor besluttet at den officielle **post**adresse herefter er

**Tune Kabelnet,  
Skæppestien 21,  
4030 Tune.**

**Ny overordnet internetforbindelse  
Opdateret 27. august 2008:**

## Ny leverandør af Internetforbindelsen 27. august 2008

Tune Kabelnet har skiftet Internetleverandør. Fra i dag er det A+ Networks, der i Wholesale-løsning leverer internet kapacitet til Tune Kabelnet. Forbindelsen er via fiber, så radiokæden er taget ud af brug. Dermed er det slut med afbrydelser i regnvej. Alle, der har en router af mærket WebSTAR (fordelt siden april 2004), vil kort efter omlægningen få en offentlig IP-adresse. **Læs mere på intranettet.**

Du kan tjekke din adresse ved at klikke på dette link:

<http://www.myip.dk>

**En milepæl for Internettet i Tune  
Opdateret 27. august 2008:**

## 50% på Internet passeret i dag !

I dag 27. august 2008, 8 år og 2 måneder efter premieren på Internet via Tune Kabelnet, har vi rundet 50% tilsluttet til Internettet.

Dette markeres med skift af udbyder. Dét giver en god besparelse, selv om vi nu får signalet ind via fiber.

Besparselsen anvendes til at øge kapaciteten ved en meget tiltrængt ø-opdeling. Dét betyder *en fordobling* af kapaciteten for den enkelte, ved at der på hver ø bliver det halve antal brugere om at dele den tilgængelige kapacitet.

Ydermere får alle medlemmer, der har været med fra starten, dvs. de, som stadig benytter en Cisco CVA122 router, denne udskiftet uden beregning til den langt mere moderne og hurtigere Scientific Atlanta WebSTAR EPC2434.

**Den forventelige hastighed er ca 10 Mbits, men kan gå helt op over 30 Mbits i mere stille perioder.**

**Opdeling af kabelnettet  
- Opdateret 24. august 2008:**

## Nettet opdeles i flere segmenter

Vi er gået i gang med at dele nettet op i flere segmenter. Dette vil være til gavn for såvel Internet som digitalt tv, og det vil desuden sikre større driftsstabilitet og lavere støj i nettet.

Der graves på Tune Parkvej.

**Har du støj på DR2 ?  
- Opdateret 27. maj 2008:**

Hvis du havde støj på DR2, så skyldtes det indstråling gennem luften ind i dit lokale antennenet hjemme fra Næstved-senderen der ligger på kanal 6. Hvis du har et "rent" hjemmenet, forekommer dette ikke. Vi har nu byttet TV Tune og DR 2's pladser, for at imødekomme de, der har et utæt net.

**TV2 Sport  
Opdateret 26. april 2007:**

## TV2 Sport

Den endelige skæbne for kannibalen og gøgeungen TV2 Sport er ikke afgjort, idet vi **til dato intet tilbud har modtaget** og **ikke kender hverken pris og vilkår**. Vi protesterede over at signalet blev lukket, da vi – som det fremgår af brev omtalt andetsteds her – forlangte kanalen som gratis prøvekanal, hvorefter den blev åbnet igen.

Den kommer med på den kommende kanalafstemning allerede nu til efteråret. Men den udmeldte pris på 4 gange hidtidige pris, som i den grad udnytter kanalens monopolposition er det sandsynlige udfald en placering i en egen pakke. Så kan enhver jo stemme med fødderne.

**Generalforsamling 26. april 2007  
Opdateret 28. april 2007:**

## Generalforsamling 26. april 2007

Formandens beretning blev godkendt uden større spørgsmål. Regnskabet godkendt og budgettet vedtaget, og alle på valg blev genvalgt -

altsammen énstemmigt. Det var den mest fredelige generalforsamling i 11 år.

Heri ligger så også godkendelse af bestyrelsens oplæg til nyt kanalmønster på TV som konsekvens af sidste efterårs kanalafstemning, samt at der sker ny kanalafstemning allerede efteråret 2007, samt udbygning af radiokanaler. Endvidere kommer der en kampagne, hvor vi sænker tilslutningsprisen for at komme på Internettet med 405 kr.

Der var under eventuelt en del spørgsmål omkring hastigheden på Internet; omkring den fysiske udbygning af nettet med en yderligere segmentering som forudsætning for fremtidssikring for at kunne muliggøre TV on demand på IP, samt omkring de fysiske fejl, der er på nettet rundt om fra tid til anden.

Referatet finder du **HER**. (tilføjet 28. april 2007).




---

Den skærpede kamp om at komme ind i danskernes stue -  
Opdateret 24. april 2007:

## TV2 Sport's monopol på sport i tv efter den omsiggribende demontering af DR: +300 kr om året.

**Konkurrencestyrelsen gav 11. april tilladelse** til den monopolagtige konstruktion **TV2 Sport**, der omgående startede, hvor Viasat Sport 1 hidtil lå. Og med samme fordelingsvej. Derfor lå kanalen umiddelbart på vort net fra første sekund. Uden varsel, alene og vilkårligt på program leverandørens initiativ og vi har ikke indgået aftale om at fordele denne kanal, endsige om betaling for den eller brug af den som prøvekanal.

Viasat Sport 1, 2 og 3 ophører, sporten forsvinder fra Zulu, kort sagt 4 sportskanaler bliver til 1, og dette til den 4-dobbelte pris: 300 kr årligt - en stigning på over 200 kr.

Læs **Konkurrencerådets fulde afgørelse** og analyse

En mastodont på markedet: **Læs FDA-kommentar her**

De rettigheder, TV2 Sport har, er de samme, som tidligere blev vist via TV2s hovedkanal, TV2 Zulu og ikke mindst Viasat Sport-kanalerne. Der er derfor overhovedet ingen grund til, at prisen fra den ene dag til den anden, skal stige til det firedobbelte - også derfor har vi protesteret.

Læs brevene til Viasat her: **1 og 2 og 3**

Læs **Førene Danske Antenneanlægs pressemeddelelse af 15.4.07**

*Bestyrelsen lægger op til fornyet kanalafstemning i efteråret 2007 pga. den megen turbulens i kanaludbuddet siden seneste afstemning i november 2006.*

---

6. marts 2005

## Ekstraordinær Generalforsamling - 3

Bestyrelsen havde af rationelle/økonomiske grunde valgt at indkalde til den ekstraordinære generalforsamling i umiddelbar forlængelse af den ordinære. Eftersom der var nogle medlemmer der har stillet spørgsmålstejn ved denne fremgangsmåde, har vi valgt at udskyde den ekstraordinære generalforsamling til maj-måned i år. Nærmere information vedr. indkaldelsen følger.

---

26. februar 2005

## Ekstraordinær Generalforsamling - 2

Vi er i aftes blevet gjort opmærksom på, at der stilles spørgsmålstejn omkring lovligheden m.h.t. vores indkaldelse til ekstraordinær generalforsamling, som vi, som så mange andre foreninger gør, har foreslået til at blive afholdt samme dag som den ordinære generalforsamling af praktiske grunde.

Men vi checker igen med vores juridiske ekspert, da vi selvfølgelig ikke ønsker at begå ulovligheder.

23. februar 2005

## Ekstraordinær Generalforsamling - 1

Under henvisning til lovenes § 6 finder bestyrelsen det formålstjenligt at indkalde til **ekstraordinær generalforsamling** til afholdelse umiddelbart efter den ordinære generalforsamlings afslutning

### TORSDAG DEN 31. MARTS 2005

Indkaldelsen begrundes i lovenes § 7 til behandling af de på den ordinære generalforsamling fremlagte forslag til vedtægtsændringer.

#### D A G S O R D E N

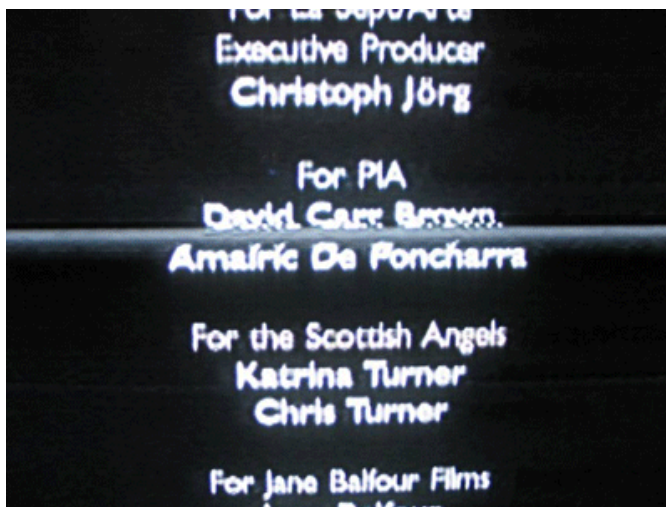
1: Valg af dirigent.

2: Vedtægtsændringer – jfr. forslag på dagsordenen til den ordinære generalforsamling torsdag den 31. marts 2005.

Med venlig hilsen, Tune Kabelnet, Bestyrelsen

21. februar 2005

## Fejlsøgning på DR2



Vi har haft servicepartneren ud flere gange for at fejlsøge på DR2, igen så sent som i dag kl. 14.45 – uden at finde noget på dette tidspunkt – og servicepartneren mener ud fra de fotos, vi har sendt dem som dokumentation, at det er en brumstrøbe, der skydes bagud i anlægget fra en af vore abonnenter, fra et eller andet elektrisk apparat.

Fejlkilden kan være alt muligt, et køleskab, et oliefyrt, en computer, et opvaskemaskine osv. osv. men det er jo interessant, at fejlen er periodisk og overvejende er observeret om aftenen.

Så vi er opmærksom på fejlen, der er dog intet vi kan foretage os for at fejlsøge når fejlen ikke er der.

16. februar 2005

## TV Tune sender ikke endnu

Redaktøren for TV Tune har informeret os om, at han ikke er blevet færdig med serveren der kører TV Tune siderne. Så det bliver måske først i morgen 17. eller på fredag 18. februar at kanalen er i luften igen.

13. februar 2005

## Forstyrrelser på TV-kanalerne

### kl. 18.30

Nu er det kun TV Tune der mangler på Tune Kabelnet, og kanalen forventes at være i luften igen onsdag 16. februar, men vi har fået oplyst, at datoen er under forbehold, grundet udskiftning af server og stumper der skal købes ind.

### kl. 12.03

Alle kanaler burde vise signal igen.

Dog er der pt. ikke noget billede på Kanal København samt TV Tune. Sidstnævnte sender ikke i øjeblikket, da serveren skal skiftes ud.

12. februar 2005

## Forstyrrelser på TV-kanalerne

### kl. 16:19

På grund af ekstrem snevej er der desværre forstyrrelser på følgende kanaler:

TCM/Cartoon virker ikke

TV Zulu er totalt scramblet i kodningen, viser megapixeleret billede

TV2 Charlie er helt i sort

TV3 har snefnuller

TV3+ viser grønne og sort/hvide striber

Kanal 5 totalt scramblet

Kanal København har lidt sne en gang i mellem

DK4 er totalt i sort

The voice er i sort  
 CNN er dårlig  
 Discovery er meget scramblet  
 Animal planet er i sort  
 National Geographic er i sort  
 TV Tune er i sort (men det skyldes udskiftning/opsætning af ny server)  
 Viasat 1 er i sort  
 Eurosport hakker (scrambler)  
 RTL er der meget sne på  
 ZDF lidt ubetydelig sne  
 SAT1 meget sne  
 NRK2 scrambler

Forstyrrelserne skyldes snestormen. Dels fordi sne har lagt sig på vores paraboler og dels fordi sneen i luften forstyrrer signalmodtagelsen.

Der er ikke så meget vi kan gøre ved situationen lige nu end at vente på bedre vejr.

Vi beklager de gener forstyrrelserne har for vores medlemmer.

27. januar 2005

## CNN

**kl. 14:21**

I mandags fik vi skiftet CNNs satellitmodtager ud; den viste perfekt billede, men gav forvrænget lyd. Den er blevet skiftet ud i dag, og alt skulle være i orden nu.

21. januar 2005

## Kanalomlægningen

**kl. 15:10**

Stregerne på CNN skyldes åbenbart en defekt satellit modtager, hvilken vil blive skiftet ud på mandag 24. januar.

**kl. 14:00**

Alle programmer virker, undtagen Animal Planet. Kortet til Animal Planet er ikke åbent (der er bestilt opdatering til det). Vedrørende forstyrrelser på CNN er servicepartneren ved at fejlsøge på denne nu.

**kl. 12:30**

Vi venter på en tilbagemelding fra servicepartneren, om de programkort der mangler er kommet med posten i dag, så de kan færdiggøre omlægningen. Hvis ikke, så bliver det først på mandag 24. januar at de kan fortsætte.

Pt. mangler der at se følgende:

- \* Animal Planet
- \* Voice TV
- \* NRK2 på prøvekanalen

Info-kanalen TV Tune kørte fint i går aftes og i morges. CNN står med støj på, og det har været tilfældet lige siden i mandags. Øvrige kanaler, som folk har omtalt med støj på, skyldes sandsynligvis intern støj i huset mellem flere tv der kører samtidigt.

20. januar 2005

## Kanalomlægningen

Desværre er kanalomlægningen stadig ikke helt på plads, eftersom der mangler programkort til nogle programmer. Vi forventer, at der sendes en service mand fra leverandøren til Tune igen på fredag (21. januar) for at lægge programmerne på (Voice tv og NRK2, sidstnævnte er vores nye prøvekanal).

Info-kanalen fra TV Tune ligger på en pc der står i hovedstationen. Denne er blevet taget midlertidigt ud af drift i et par dage fordi der ikke var plads i reolen til den, da de nye kanalers modtagere skulle finde plads. Vi forventer at den kommer i drift senest fredag.

Vi beklager forsinkelsen.

17. januar 2005

## Kanalomlægningen

Efter kanalomlægningen har vi her til aften (kl. 19.00) konstateret fejl ved

Kanal København  
 TV2 Zulu  
 Viasat sport 2+3  
 Voice TV

TV4 sverige  
Discovery  
National Geographic  
ZDF  
TV5 Europe

I alt 9 kanaler.

Vi arbejder på sagen.

---

19. december 2004

## Kanalafstemningsresultat

Kanalafstemningsresultatet er nu tilgængelig på vores hjemmeside.

**Klik HER for at se resultatet.**

---

11 december 2004

## Forstyrrelser på TV-kanalerne

Som I måske også allerede selv har hørt i Radioen i går morges (på P4 nævnte de det i hvert fald), eller også har I allerede selv bemærket det, forekommer der forstyrrelser på TV-kanalerne. Vi har talt med vagten og han meddelte, at det er særlige atmosfæriske forhold, som vi ikke er herrer over.

Dette passer meget godt med, at det er kanaler vi modtager terrestrisk via UHF. Det kan undere, at også TV2 er berørt. Men for os at se ligner det ekstrem interferens fra andre sendere, som ved meget sjældne lejligheder reflekteres i ionosfæren – måske påvirket af voldsomt solpletudbrud. Det er hvad der kan ske – det forekommer yderst sjældent.

---

August-September 2004-Oktober 2004

## AFBRYDELSER PÅ VORES NET I.F.M. OMBYGNING TIL FULD UHF

Det blev besluttet på generalforsamlingen, at bygge vores net om til fuld UHF. Dette indebærer, at vores servicepartner skal til at grave i Tune, hvilket medfører afbrydelser på vores net på såvel TV-delen som Internet-delen. Vi beklager de gener dette måtte medføre vore medlemmer, men afbrydelserne kan ikke undgås når der skal arbejdes.

Vi får med jævne mellemrum status-e-mails fra vores servicepartner om HVOR i Tune der kan forventes at være afbrydelser, som vi vil skrive på forsiden af [www.tunenet.dk](http://www.tunenet.dk), dog kan det ske, at når der arbejdes i hovednettet, at der også er områder der bliver afbrudt som ikke er nævnt.

### 1. november 2004:

Der kan forekomme afbrydelser i hele Tune i denne uge, grundet indregulering.

### 27. oktober 2004:

Der kan forekomme periodiske afbrydelser hele ugen på følgende veje: Tinggårdsparken, Lindevej, Elkærparken og Engstien.

### 26. oktober 2004:

Der kan forekomme afbrydelser på Tinggårdsheden, Lundegårdshaven, Lundegårdsparken.

### 25. oktober 2004:

Der kan forekomme afbrydelser på Tinggårdsheden, Tinggårdsvænget, Lundegårdsparken.

### 21. + 22. oktober 2004:

Der kan forekomme afbrydelser på Tinggårdsheden, Tinggårdsvænget, Lundegårdsparken og Lundegårdshaven.

### 20. oktober 2004:

Der kan forekomme afbrydelser på Lundevej, Lotusvej og Mimosevej.

---

21. oktober 2004

## TV2 Charlie som prøvekanal

Vi har fået lagt TV2 Charlie på som ekstra prøvekanal. Du finder den på **S9, 161.25 MHz**.

Vi forsøger at få de andre omtalte prøvekanaler på hurtigst muligt, selvom ombygningen er forsinket; disse vil dog komme til at ligge i den fulde pakke.

7. oktober 2004:

Pga forsinkelser m.h.t. ombygning af vort net, bliver TV 2 Charlie samt de andre annoncerede prøvekanaler først lagt på omkring første uge af november.

Vi beklager forsinkelsen, som skyldes ekstra grave-arbejde.

30. september 2004:

## TV 2 Charlie gratis frem til årsskiftet

Antenneforeningerne kan få TV 2 Charlie gratis på prøve fra 1. oktober til 31. december 2004. Derefter er det muligt for foreningen at tegne en midlertidig aftale frem til generalforsamlingen, såfremt at generalforsamlingen afholdes i årets første tre måneder. Vedtager generalforsamlingen, at man gerne vil se Charlie, betales der med tilbagevirkende kraft for perioden. Takker man nej, er der ingen regning. Prisen er ca. 8 kr pr. medlem pr. måned.

TV 2 Charlie vil indgå som prøvekanal hos Tune Kabelnet når ombygningen til fuld UHF er afsluttet, hvilket forventes at være midt i oktober 2004. Det nuværende net har ikke flere ledige kanaler til at lægge TV 2 Charlie på, når ombygningen er færdig, vil der komme flere prøvekanaler på, bl.a. National Geographic samt DK-4 som annonceret i brevet til medlemmerne i starten af august måned (udbragt med KlubNyt).

Bestyrelsen har drøftet muligheden om at ofre TV5 (den franske kanal) til fordel for TV 2 Charlie, så medlemmerne allerede kunne se kanalen lige fra premieren 1. oktober, dette er dog ikke muligt, da TV5 tages analogt og TV 2 Charlie digitalt. Dette ville medføre for meget besvær og omkostninger, når vi om 2 uger alligevel skal bygge om i hovedstationen. Derfor holder vi fast i planen, at lægge TV 2 Charlie på, når ombygningen til fuld UHF er afsluttet.

Mere information omkring TV 2 Charlie finder du **VED AT KLIKKE HER**.

17. oktober 2004

## Kanalfstemning

I starten af november måned, vil der blive sendt et brev ud til medlemmerne omkring den kanalfstemning der skal gennemføres, som kommer til at danne grundlag for hvilke TV-kanaler der bliver sendt gennem vort net.

I august har medlemmerne fået mulighed for at være med til at udforme stemmesedlen, ved at bestyrelsen har indkaldt ønsker til hvilke kanaler der skal kunne stemmes på ved dette års kanalvalg.

Selve afstemningsperioden forventes at løbe over 2-3 uger og det vil igen i år være muligt at afgive sine stemmer elektronisk via internettet ligesom stemmesedlen vil kunne indsendes/afleveres til Tune Kabelnet – nærmere vejledning vil følge med den udsendte stemmeseddel.

Online afstemning vil komme til at foregå på <http://www.tunenet.dk/afstemning>

**Vi gør opmærksom på, at medlemmer, der måtte være i restance, er ikke stemmeberettigede (iflg. vedtægterne), og disse medlemmer vil derfor ikke modtage en stemmeseddel.**

8. oktober 2004

Pga forsinkelsen af ombygningen af nettet til fuld UHF, har vi valgt først at sende brevet m.h.t. kanalfstemningen ud omkring den første uge af november. På den måde kan vi også nå at sende information ud m.h.t. kanaloplægningen som er et resultat af ombygningen.

29. marts 2004:

## TvDanmark bliver KANAL 5

(Fra husstandsomdelt avis for det nye TV Danmark):

Når Kanal 5 den 4. april - 04.04.04 - bliver skudt i gang, lancerer TV Danmark en kanal, der alene med sit navn viser, at kanalen er blandt de førende tv-kanaler i Danmark og har en naturlig placering på den 5. knap på seernes fjernbetjening. Kanal 5 vil gøre seerne "en oplevelse rigere", ved at bygge videre på de populære programmer fra TvDanmark 1.

## TvDanmark 2 bliver til TV Danmark

"TV du kan mærke" bliver devisen for det nye TV Danmark. I avisen (ref. den husstandsomdelte avis) kan du læse mere om de nye programmer, der er på vej. Programmer der vil give TV Danmark en ny og mere bred programprofil. TV Danmark vil fremover fremstå, som et stærkere alternativ til de to public service kanaler TV 2 og DR.

29. marts 2004

## CARTOON NETWORK - "Mærkelige" undertekster samt lydniveau

29-03-04

Lydeniveauet på Cartoon er justeret op i torsdags.

Undertekster har vores servicepartner midlertidigt løst ved at ændre på opsætningen af den måde teksterne detekteres på.

19-03-04

Vi har fået oplyst via servicepartner, som har været i dialog med direktøren for TCM/Cartoon Networks at de har problemer med deres tekst tv



encoder i London. Teksten fra foregående aftens programmer på TCM bliver "hængende" i systemet og dukker op næste dag på Cartoon. De vedkender sig problemet og arbejder på sagen.

#### 18-03-04

Fejlen opstår formodentlig på sendersiden; andre antenneforeninger klager over samme problem. Vi afventer svar fra service-partner.

#### 14-03-04

Selvom vi havde resat modtageren i går, og problemet skulle være løst, er problemet der atter i dag. Vi fejlmelder til servicepartner.

#### 11-03-04, kl.18:30

Vi har bemærket, at Cartoon Network nogle gange sender undertekster med fra et andet program.

---

24. februar 2004:

## Planlagt afbrydelse

Intranettet virker igen.

23 februar skrev vi:

Der vil den 24/2 være en planlagt opdatering af intranettet imellem 9:00 og 16:00.

Dette har ingen betydning for adgang til resten af internet rundt om i verdenen.

I denne periode vil der heller ikke være adgang til opdatering i.f.m. 'lodtrækningen'.

---

9 februar 2004:

## Kanalomlægning - status 9. februar fyr-aften

Vores servicepartner har meddelt:

- Alle tv-kanaler er omlagt
- DK4 indsat som prøvekanal, National Geographic taget ud
- SV TV4 kørte via fast programmeret såkaldt "UFO". En ny er anskaffet og opsat.
- Vision Digital klares tirsdag. Er pt. ude af drift.
- Nicam Stereo på ZDF følger tirsdag
- Hovedstation efterreguleres demæst
- Filtre monteres efterfølgende

---

8. februar 2004:

## Kanalomlægning

9-10 Februar går vores servicepartner i gang med kanalomlægning i.f.m. pakkeskift. Klik **HER** for at se de nye frekvenser du skal indstille dit fjernsyn på.

---

6. februar 2004:

## TV Danmark 1 og Discovery midlertidigt bortfaldet

Som nogle måske allerede har bemærket, er TV Danmark 1 og Discovery forsvundet fra nettet. Dette skyldes et kortopdateringsproblem. Canal Digital har ændret i deres egen software, hvilket medfører at softwaren i modtager-udstyret også skal ændres. Dette forekommer i antenneforeninger flere steder end kun lige i Tune.

Vores service partner er i gang med at løse problemet, og forventer at begge kanaler er på nettet igen i løbet af maks. en uge.

Vi beklager ulejligheden dette måtte medføre for vore medlemmer.

---

27. januar 2004:

## Pakketering

Vi har nu fået en dato fra vores servicepartner, at kanalomlægning og montering af filtre sker 9-10 Februar 2004. Vi vil sørge for at offentliggøre det nye kanalmonster snarest muligt.

27. januar 2004:

## Virus-alarm:

(Fra Network Associates:)

W32/Mydoom@MM - Graded as HIGH risk - Outbreak.

[http://vil.nai.com/vil/content/v\\_100983.htm](http://vil.nai.com/vil/content/v_100983.htm)

W32/Dumar.y@MM - Graded as Medium risk  
[http://vil.nai.com/vil/content/v\\_100980.htm](http://vil.nai.com/vil/content/v_100980.htm)

---

18. januar 2004:

## Pakketering

Indførelsen af pakketering er desværre en smule forsinket pga sygdom hos vores servicepartner. Vores forslag til nyt kanalmonster i forbindelse med pakketering er godkendt af servicepartneren, og vi afventer pt. en tilbagemelding om hvornår de kan foretage omlægningen i hovedstationen. I alt havde vi modtaget 67 tilmeldinger til pakkeskift, hvoraf 3 har tilkendegivet, at de har fortrudt pakkeskift, og vi mangler underskrift fra yderligere 3 abonnenter.

20. december 2003:

## Pakketering

Bestyrelsen har besluttet at iværksætte pakketeringen fra prima januar. Grunden til den sene udmelding var det få antal tilmeldinger på skæringsdatoen (25. november), bl.a. grundet forsinkelser i postvæsenet. Derfor blev vi nødt til at vente til førstkommande bestyrelsesmøde (som blev afholdt 18. december) for at tage emnet op.

Det nye kanalmonster er under udarbejdelse sammen med vores servicepartner. Omlægningen af kanaler forventes primo januar. Dette vil medføre, at man skal indstille sine kanaler på ny.

Yderligere information vil blive offentliggjort via <http://www.tunenet.dk>, Tune KabelIntranet, samt TVTune.

---

11. december 2003:

## E-mails @tunenet.dk

Redelegering af domænet tunenet.dk er nu på plads, og alle DNS'ere (domæne navne server) skulle nu være opdateret (det sidste tog lidt længere tid end forventet). Vi er så småt gået i gang med at sende e-mails ud til alle medlemmer, omkring de nye e-mail adresser, samt login information m.m., men eftersom vi skal sende mange mails ud, kan det være at alle medlemmer først har fået deres mail i løbet af fredag (12/12) eller på lørdag (13/12).

Skulle du mod forventning IKKE have modtaget en e-mail fra os i.f.m. skiftet til @tunenet.dk, så kontakt os på [kabelnet@tunenet.dk](mailto:kabelnet@tunenet.dk).

For hjælp omkring hvordan du sætter din Outlook op til at sende/modtage fra @tunenet.dk, henviser vi til fanebladet **Internet, E-mail Hjælp**.

---

5. december 2003:

## E-mails @tunenet.dk

Tune Kabelnets Internet-abonnenter har hidtil haft mulighed for indtil 3 e-mail adresser på @tune.dk. Tune Kabelnet har i 3½ år købt denne service hos firmaet Info-Tune, der ejer domænenavnet www.tune.dk. InfoTune har opsagt det kontraktlige forhold mellem InfoTune og Tune Kabelnet pr. 29 februar 2004. Tune Kabelnet har sikret en alternativ løsning for vore medlemmer i Tune Kabelnet, og information herom er blevet sendt ud til vore medlemmer. Læs mere på intranettet.

---

30. november 2003:

## Fristen for tilmelding til grundpakken er udløbet

25. november var den dag at tilmeldinger til grundpakken skulle være Tune Kabelnet i hænde. Efter næste bestyrelsesmøde (18. december) vil der lagt mere information ud på hjemmesiden.

---

11. november 2003:

## Tilmelding til grundpakke fordelt til alle abonnenter

De seneste 2 uger er der udsendt / omdelt brev til alle vore abonnenter med tilbud om at overgå til at aftage et reduceret programudbud fra Tune Kabelnet, det vil kalder en "grundpakke", som er på 13 programmer.

**Man skal aktivt melde sig til grundpakken** for at opnå denne ændring, ellers fortsætter man uændret med den nuværende, fulde pakke. I modsætning til den fulde pakke koster grundpakken kun 750 kr årligt. Hertil kommer oveni, at det koster 500 kr at få sin tilslutning ændret, så man kun aftager grundpakke.

Tilmelding sker via kuponen på det omdelte brev.

Muligheden gælder alle abonnenter i Tune Kabelnet, inklusive lejere i Greve boligselskabs Tune-afdelinger. Disse skal fortsat afregne via huslejen, og de, der vælger at nøjes med grundpakke, får herefter refunderet differencen direkte af Tune Kabelnet.

En forudsætning for, at vi gennemfører pakkeopdelingen er dog, at der melder sig **mindst 50 aftagere** inden udløbet af fristen, som er fastsat til

25. november.

Omlægningen for de enkelte abonnenter sker **pr. 1. januar**, således at det afregningsmæssigt følger Tune Kabelnets regnskabsår.

Det er **ikke** muligt at **ændre** mellem grundpakke og fuld pakke **midt i året**, undtagen for abonnenter, der **flytter til** vort net.

Uanset om man har grundpakke eller fuld pakke vil det fortsat være muligt at have abonnement på Internet via Tune Kabelnet

---

11. november 2003:

## 2 nye FM-radio programmer

Radioprogrammerne på FM-båndet er ikke underlagt pakketeringen. Alle abonnenter modtager de programmer, vi fordele.

Den 15. november har 2 programmer premier:

**Sky Radio P5** - den nye obligatoriske kanal, og **Radio 100FM**, der er den nye 6. landsdækkende kanal.

Begge kanaler er kommercielle.

Sky Radio P5 bliver udsendt i Tune Kabelnet på 103,9 MHz og Radio 100FM kommer på 87,7 MHz.

---

*Fra Radio 100FMs pressemeddelelse:*

*Andrea Elisabeth Rudolph, Lars Hjortshøj og Lasse Rimmer nye værter på Radio 100FM*

### Sjov radio til hele Danmark

Andrea Elisabeth Rudolph, 27, Lars Hjortshøj, 36, og Lasse Rimmer, 31, bliver morgenværter på Danmarks nye radiokanal Radio 100 FM, der går i luften den 15. november. Det blev afsløret på et pressemøde i dag på Dansk Design Center i København. "Vi vil først og fremmest lave sjov radio. Folk skal more sig. Ikke nødvendigvis hyle af grin. For programmet må også godt være begavet sjovt," siger Lasse Rimmer, der især er kendt som TV-vært på Jeopardy og fra Mandrilaftalen

---

De programmer, der hidtil har været på 87,7 og 103,9 i Tune Kabelnet, er allerede forsvundet, idet de er opkøbt af andre stationer, som vi ikke har rettighed til at fordele.

---

24. august 2003:

### nyt på prøvekanalen:

## BBC Prime på Tune kabelnet - med danske undertekster

Med tre ugers forsinkelse har vi fået den yderst populære kanal **BBC Prime** op på prøve i Tune Kabelnet. Prøvetiden er én måned. Snyd ikke dig selv for denne spændende kanal, hvor BBC viser de populære britiske tv-programmer frem.

Der er danske undertekster på mange af programmerne, men ikke på alle. De danske undertekster, der er de samme som på tekst-tv side 885, kommer frem automatisk. Så hvis der ikke er undertekster på, så kan du heller ikke finde dem på side 885.

Prisen på BBC prime er ca 5,50 kr pr husstand pr måned. Den næste programafstemning er forventet til efteråret 2004.

Pr 1. oktober 2003 forventer vi at skifte prøvekanal til National Geographic

---

13. august 2003:

## Er du sårbar for nyt virusangreb?

Læs her fra **virus112s virusalarm** om blasterormen.

Har du opdateret din windows med de seneste rettelser? **Læs mere HER.**

---

17. august 2003:

## Ekstra-ordinær generalforsamling 14. august 2003 besluttede:

### 1. Der bliver 13 programmer i grundpakken for 750 kr.

**Læs mere her**

Det bliver: DR1, DR2, TV2, Tune Lokal TV, Prøvekanal, Sverige 1, Sverige 2, Sverige 4, Kanal København, TV Danmark 2, RTL, ZDF, TV 5 Europe.

Der bliver naturligvis fortsat mulighed for en fuld pakke med samtlige 21 programmer.

Pakkeopdeling vedrører kun TV-programmer, ikke FM-radioprogrammer. Et enkelt medlem fra Almuevej var meget frustreret og spurgte adskillige og gentagne gange til, hvorfor Voice, Radio 2 og Sky Radio var fjernet fra nettet. Det blev meddelt, at dette skete efter sidste efterårs programafstemning og konfirmeret af den ordinære generalforsamling. Bestyrelsen er sat til at udføre generalforsamlingens beslutninger og derfor er det helt og aldeles urimeligt at laste bestyrelsen de for dette medlems sjælefred manglende FM-programmer.

Om kort tid lægger vi radioprogrammet BBC World på som afløser for N-Joy, som har manglet i nu godt ½ år.

Der bliver, når det officielle referat foreligger, tilskrevet medlemmerne, med information om det nye tilbud. Der bliver mulighed for at melde sig til grundpakke, inden 25. november. Og: Som formanden meddelte på den ekstraordinære generalforsamling: Pakkeopdelingen sættes ikke i værk, hvis der ikke senest 25. november har meldt sig mindst 50 medlemmer til grundpakke.

## 2. TV3 forbliver på nettet

TV3 stiger med 56% fra 1. september. Tune kabelnets medlemmer kan også se TV3 efter denne dato via Tune Kabelnet. Stigningen udmøntes i budgetunderskud på ca 80.000 kr for 2003, hvoraf TV3 tæller for de 50.000, og ekstraordinær generalforsamling og porto/informationsskrivelser mv. til medlemmerne for resten.

## 3. Forslag om ændring af formålsparagraf for Tune kabelnet blev afvist af et meget stort flertal

*Hvis vedtaget, skulle de de digitale tjenester - såsom Internet - være drevet rent kommercielt.*

**Internettet som vi driver det, er kommet for at blive.** Det er vokset meget i popularitet: Det er kommet 75 flere til på nettet i de fem måneder siden den ordinære generalforsamling, og især prissænkning til 2800 kr **inklusive** installation har været medvirkende til dette. Men også at forbindelsen nu er utroligt driftsstabil og meget hurtig hjælper på dette. Og at det er muligt at videresende regningen til firma/arbejdsgiver, hvis denne vil betale. Vi er oppe på ca. 330 tilsluttede til Internettet via Tune Kabelnet. Der kommer 4-5 nye til på nettet hver uge.

4. Forslag om ændring/præcisering af vedtægternes regler for indkaldelse af ekstraordinær generalforsamling ved beslutning om vedtægtsændringer blev afvist.

**Den udsendte budgetrevision**, som er optrykt i det udsendte materiale, **blev tiltrådt**. Heri ligger også en accept af, at vi må hæve kontingentet næste år for fuld pakke med de prisstigninger, vi til det tidspunkt kender for programmerne.

**Tune Kabelnet** skal viderebringe den femte FM-radiokanal, som **Sky Radio** købte. Denne bliver reklamefinansieret. Hvis den tillige skulle finde på at opkræve programafgift, skal vi aflevere dette, og kontingentet kan tænkes også at skulle stige med udgifterne til dette foruden engangsudgifter til etablering af modtagefaciliteter for den.

Alle medlemmer modtager samtlige FM-radioprogrammer og disse indgår ikke i pakkeopdelingen.

For at se referatet fra den ordinære generalforsamling afholdt 4. marts, klik **HER**.

---

1. juli 2003:

## Debatforum

På Tune Kabelnets **debatforum** kan du deltage i debatter, stille eller svare på spørgsmål, der er relateret til foreningen.

Forumet er forbeholdt medlemmer af Tune Kabelnet. Dette sikres således:

Er du blandt de godt 320, der indtil nu er tilkoblet **Tune Kabel Internet**, klikker du bare på linket, og så er forumet åbent. Ellers (hvis du "bare" er ordinært medlem af Tune Kabelnet), så send en e-mail med forslag til brugernavn og adgangskode, samt dit navn, adresse og medlemsnummer. Derpå sender vi besked via alm. post til din adresse med det endelige brugernavn og adgangskode.

Forumet er modereret. Således gælder, at man skal tage ansvar for og vedstå sine indlæg, og anonyme indlæg slettes.

Desuden gælder, at indlæg, der er vulgære, usaglige, personfølgende eller stereotype gentagelser bliver slettet uden videre

**Vi opfordrer alle til at deltage aktivt, og kom gerne med forslag til forbedringer.**

---

7. juni 2003:

## Viasat Sport & EuroSport

Generalforsamlingen vedtog indsendt forslag om at lade Viasat Sport afløse Eurosport (4. marts 2003).

"Der har været en del snak og tilbage omkring kontrakten med leverandøren af Eurosport om hvor hurtigt vi kan komme ud af den aftale. Vi læser det sådan, at det skal ske "allerede" til 1. august, men andre læser det som 1. oktober. Og de vil holde den gående så lang tid som muligt. Dette forventer vi afklaret snarest muligt."

2. juni 2003:

## Tune Kabelnet har fået ny hjemmeside

Her vil du kunne finde informationer om Tune Kabelnet (TKN), Radio/TV og Internet samt hjælp og vejledning i de mest almindelige spørgsmål.

På vores diskussionsforum (tilgængeligt via Intranettet) kan du deltage i debatter, stille spørgsmål eller kommentere indlæg der er relateret til foreningen.

I "Aktuelt Nyt" kan du læse om de tiltag der gøres fra bestyrelsens side for at løse sine opgaver.

---

4. mar. 2003:

## Generalforsamling 2003

Generalforsamlingen godkendte énstemmigt formandens beretning og kassererens regnskab, samt budgetforslag for 2003. Hermed blev placeringen af TV Zulu i vort programudbud stadfæstet og dén har ikke længere status af prøvekanal. **Se resultatet af programafstemningen 2002.**

Det blev besluttet at indføre pakketering for tv, med en grundpakke, effektivt fra 1. januar 2004.

En ekstraordinær generalforsamling i august 2003 tager stilling til det nærmere indhold i pakkerne.

Generalforsamlingen vedtog indsendt forslag om at lade Viasat Sport afløse Eurosport.

"Hvordan en generalforsamling kan tilsidesætte en kanalfstemning?" vil nok nogen spørge (Viasat Sport fik 9,2% af stemmerne; Eurosport fik 59,4%) – Jo, generalforsamlingen er foreningens højeste myndighed. Så hvis man følger spillereglerne for vedtagelse af forslag, så kan det faktisk lade sig gøre under fuld respekt for vedtægter, lovgivning og det hele. Alle regler er korrekt overholdt. Mere om tidspunkt for skift følger efter 25. marts.

## Nyt kontingent

**Nyt kontingent:** tv/radio 2003: 1.495 kr.

Ny pris på etablering af Internet: 2.800 / 4.000 kr. uden / med telefoni, inklusive installation. Internet afgift uændret 125 kr. pr måned.

Forslagene til vedtægtsændringer kunne ikke vedtages, da halvdelen af de 1710 medlemmer ikke var fremmødt, hvorfor dirigenten besluttede at debat og afgørelse om dette skulle henvises til en ekstraordinær generalforsamling, der allerede nu er berammet til august 2003 (samme tager så stilling til programpakkerne).

Da dette forslag indebærer en meget markant ændring af formålsparagraffen for Tune Kabelnet, er det af yderste vigtighed, at så mange som muligt tager del i denne afgørelse.

Der skete nyvalg til visse bestyrelses- og suppleantpladser. På et kort bestyrelsesmøde umiddelbart efter generalforsamlingen konstituerede bestyrelsen sig.

Hvis du vil læse hele referatet af generalforsamlingen, så [klik HER](#).

## 7. december 2002: Resultat af programafstemning

Programafstemningen er nu opgjort.

Der bliver ingen ændringer af eksisterende programudbud, lige bortset fra, at radiostationen POP-FM genindsættes på FM.

- [Se de valgte TV kanaler her.](#)
  - [Se de valgte Radio kanaler her.](#)
  - [Se det aktuelle TV program oversigt her.](#)
  - [Se det aktuelle Radio program oversigt her.](#)
- 

## 7. december 2002: Ny Internet adgangsgiver for Tune Kabel-Internet

Driftstart forventes om ca. 1 uge. Læs detaljerne på Intranettet.

---

## Oktober 2002: Tune Kabelnet kommer ind i den gamle bydel

Søndergade og Tune Bygade, hvor TDC har gravet for tiden. Tune Kabelnet har benyttet muligheden for at være med i en billig samgravning med TDC, og i første omgang lægger vi rør ned, som vore kabler senere kan fremføres gennem, uden større yderligere gravearbejder.

[Læs mere her.](#)

---

## 25. september 2002: Beskyt din installation imod lyn.

Mange medlemmer har denne sommer oplevet skader ved tordenvejr. Os bekendt er ingen af disse sket via antenneanlægget, men mere sandsynligt som følge af spidser, transienter, via lysnettet. Internet-routere af typen uBR924 har åbenbart en strømforsyning, der ikke er særligt

robust imod dette. En lang række af disse har været ramt, mens kun 2 af typen CVA122 (den nyere type) er rapporteret sat ud af spillet.

Læs mere om lynbeskyttelse af boliginstallationer hos **Jens-EMC** og **Desitek** (kommercielt site).

---

## 17. september 2002: Vi skiftede over til Sonofon 16. september

Mandag d. 16. september holdt alle offentlige IP-adresser i Tune Kabelnet flyttedag.

Vores Web-server, <http://www.tune.dk> kommer til at ligge på IP-adressen 212.88.81.24

Tune kabelnet ligger altså på <http://kabelnet.tune.dk> og de mange relevante meddelelser til medlemmer med Internet via Tune kabelnet ligger på <http://intranet.tune.dk> – hvor der også er instrukser for de med fast IP-adresse.

Der har været problemer med at kunne sende e-mails ind til Tune. Dette problem er løst 17. september.

E-mail får det på tilsvarende vis: mail.tune.dk kommer over på 212.88.81.21 og vores lokale nameserver kommer på adressen 212.88.81.20

Hastighed/Båndbredde skulle være ca 7½ Megabits sekund downstream (til brugere i Tune), 4 Megabits upstream (fra Tune ud til omverden). Populært kaldet 8/4.

---

## 27. august 2002: Telefonforsøg indstillet

Forsøg med ekstern telefoni via vore kabelmodemer er stillet i bero. Ved et statusmøde 27. august meddelte Telelet og Louis Poulsen Kommunikation, at det ikke havde været muligt at få leverandøren af styreprogrammet til Call Managers og Gatekeeper, **Clarent**, til at foretage de nødvendige tilretninger til at kunne fungere sammen med vores Cisco udstyr. Der forelå inden forsøgets igangsætning tilsagn om, at dette ville være nærmest en formalitet, og det var derfor vi gik i gang.

Helt præcist består problemet i, at Ciscos udstyr ikke overholder den standard for signalering, der ligger i DOCSIS 1.1, men selv kun kører DOCSIS 1.0, eller som Cisco kalder det: "DOCSIS 1.0+", og NetDesign meddelte os (telefonisk), at fra og med version 12.2 af IOS var det de facto DOCSIS 1.1, og at certificeringen af Cisco-udstyret til DOCSIS 1.1 blot var en ren formalitet.

Denne certificering har imidlertid hidtil trukket ud i snart 1 år, og da passiv ventetid er kostbart for de parter, der har skudt penge i projektet, har vi tiltrådt at stille det hele i bero. Det opstillede udstyr bliver taget ned, og linjeforbindelsen til den ISDN30-telefonforbindelse, vi har haft i gang (og som vi brugte ledig kapacitet i til vores Internetforbindelse efter Teleglobe), bliver demonteret.

Vi var nået så langt, at der kunne ringes ind og ud begge veje, efter at der var udviklet og indkørt adskillige programrettelser i Clarent-udstyret. Men disse rettelser var lige lovligt skrædersyede: Da vi ca 1. august kørte opgraderet software på vores Cisco kabelmodem (CVA122) røg nogle af faciliteterne. Med andre ord: det var lidet robuste rettelsler, Clarent dér havde leveret.

Teknologisk er der i princippet intet til hinder for at lave IP-telefoni på den måde, vi var i gang med, og så snart en mulighed viser sig, er vi åbne for at genoptage eksperimenterne. Vi må dog tage forbehold for omstændigheder og vilkår til den tid.

---

## 17. juli 2002: Selector forsvinder fra Tune Kabelnet 1. marts 2003

Medlemmer frarådes at købe Selector i butikkerne.

Fra TDC ON Cable har vi modtaget en skrivelse, dateret 15. juli 2002, der bl.a. indeholder:

Opsigelse af Leveringsaftale vedrørende digitale tjenester.

På grund af stigende fiberpriser ser vi os desværre nødsaget til at opsigte signalforsyningsaftale om levering af digitale programmer og tjenester med virkning fra 28. februar 2003. Fra samme dato vil signalforsyningen blive afbrudt.

Husstande, som abonnerer på Selectorydelser, og husstande, som alene benytter ITV-tjenester, vil individuelt modtaget en opsigelse af abonnementsaftale tre måneder inden afbrydelse af signalforsyning. Husstande, som ikke har en abonnementsaftale eller som ikke er kendte af TDC Kabel TV, vil blive afbrudt uden forudgående varsel.

Eventuelt teknisk udstyr som er ejet af TDC Kabel TV, vil for vores regning blive demonteret og afhentet efter aftale med foreningen.

Det er foreningens ansvar at oplyse sine medlemmer om, at aftalen er opsagt, således at der ikke købes Selectorer af kunderne.

Det er så måske – *lidt ironisk* – et held, at vi har sikret medlemmerne muligheden for digitale TV-programmer med løsningen fra Vision Digital.

---

## 13. juni 2002: Efter Teleglobe: 8 Megabits via Tune Kabelnet

Som muligvis bekendt er vor hidtidige Internet-adgangsgiver, Teleglobe, gået i frivillig betalingsstandsning 15. maj 2002. Vi har nu besluttet os



for en ny leverandør, som vi forventer i drift i løbet af sommeren. Det er lykkedes at finde en velrenommeret leverandør, der ikke er ukendt for antenneforeninger, og vi ændrer den fælles båndbredde til 8 megabits downstream, 4 megabits upstream.

Vi har samtidig sikret os garanti for midlertidig levering af 2 Megabits – som nu – indtil den nye leverance er i fuld drift. I perioden med denne midlertidige leverandør kan der forekomme navne-roderi, idet IP-adresserne skal ændres fra de nuværende (af Teleglobe tildelte) til nogle midlertidige, og derefter kort tid efter, til de endelige med den nye permanente leverandør.

Der bliver ikke en periode helt uden trafik, men der kan forekomme perioder à 1-2 døgn, indtil ændrede IP-adresser slår igennem på nameserverne (DNS), hvor det bliver vanskeligt at finde Tune Kabelnets e-mail- og web-servere. Teleglobe lukker 30. juni, men vi satser på at skifte til den midlertidige leverandør så hurtigt som muligt – inden skolesommerferien.

Dette dobbeltskift havde vi naturligvis gerne undgået. Men dels er leveringstid på Internet forbindelser i stor skala ofte noget der varer måneder, dels fik vi først Teleglobe officielle opsigelse 28. maj, som lakonisk meddelte, at servicen ville ophøre pr 30. juni. Vi har dog faktisk været i gang med at søge, finde og evaluere mulige leverandører lige siden 16. maj. Vores kontrakt med Teleglobe indeholdt en opsigelsesfrist på 3 mdr., meeen – Teleglobe valgte nu at se bort fra denne frist, da virksomheden skulle "omstruktureres" (læs: slagtes). Derfor den frivillige betalingsstandsning, som giver Teleglobes ejere en slags frivillig immunitet imod forfølgelser og erstatningskrav som følge af kontraktbruddet på dette punkt.

### 3. juni 2002: Fodbold-VM i digital udgave !

Spændende nyt tilbud: Tune Kabelnet giver mulighed for endnu en digital set-top boks på nettet: **VisionDigital** fra Telenor Vision, ved siden af konkurrenten Selector fra **TDC On Cable**.

RTL og ZDF flyttes for at give plads. **Se programoversigten**. Flytningen er sket fredag 24. maj 2002.

Fra 3. juni vil det kunne prøves i praksis på fodbold-VM. På denne måde muliggør vi, at individuelle medlemmer – der tilmelder sig og får det nødvendige udstyr opstillet og køber de nødvendige pakker – kan opleve endnu flere muligheder i TV i den digitale æra — også i Tune Kabelnet.

Samtlige 64 kampe sendes i denne pakke, hvilket er 19 kampe flere end på de øvrige kanaler, heriblandt kampen England - Argentina eksklusivt. På VisionDigital kan man via fjernbetjeningen skifte mellem fem forskellige kameravinkler under kampen, så man bedre kan følge sin favorit – eller se hele banen, så den taktiske formation kan følges. Desuden kan man skifte mellem kampe, der spilles samtidig, og har hele tiden adgang til at se højdepunkter under og efter kampen. Dertil kommer et interaktivt VM-magasin, der opdateres med resultater, holdopstillinger og meget mere.

### 22. maj 2002: Programudbydere er ude med raslebøssen:

Skal vi stige 125 - 233 kr. pr måned i kontingent?

**En stigning på 125 kr. pr. år i afgift er konsekvensen, hvis TV2 Zulu's plan om omlægning pr 1. januar 2003 går igennem.**

Da TV2 Zulu blev startet, blev det bestemt, at det var et Must Carry program — altså skal Tune Kabelnet bringe den, og uden at blinke anskaffe det nødvendige modtageudstyr. For kort tid siden blev der fremlagt planer om at ændre hele TV2-modellen, og et led i dette er, at Must Carry forpligtelsen ophører. Det er sådan set meget nemt, for nu er den jo konsolideret på markedet, og når vi nu tager den med til efterårets kanalafstemning, vil den som en ægte gøgeunge bekvemt få tilstrækkeligt mange stemmer til at sikre sig en plads. Hvis vi ikke hæver kontingentet med den forlangte pris – 125 kr pr husstand om året – må vi fjerne for 125 kr. programmer med færre antal stemmer. Det vil sige, at 4-5 andre programmer kommer til at vige. Vil vi det?

Foruden denne nyhed er der jo de fem ret populære kommercielle radiostationer, som vi tog af 30. april. De koster tilsammen 108 kr. pr husstand årligt. De koster i snit ca. 1,50 kr. pr husstand pr måned, og de kan købes individuelt. Men vi vil fra bestyrelsen meget gerne undgå at skulle ud i en afstemning om radiokanaler, hvilket vi ikke har haft før; det kan blive et særdeles broget billede at stemme om disse. Der er derfor udsendt kupon – ikke til en afstemning, men til en meningsmåling – i disse dage. Her kan du indikere din interesse i ét eller flere af disse radioprogrammer

### 1. maj 2002: 5 populære lokalradioer taget af nettet

Radio 2, Nyhedsradioen 24-7, The Voice, Pop FM og Sky Radio forsvinder fra nettet.

De fem store kommercielle radiostationer Radio 2, Nyhedsradioen 24-7, The Voice, Pop FM og Sky Radio kan nu ikke længere frit udsendes i danske fællesantenneanlæg. Der skal ske en særskilt betaling for at udsende de nævnte radioer over kabelnet – og der skelnes ikke mellem de landsdækkende kanaler og de lokale udgaver af de nævnte stationer. Priskravet varierer lidt (The Voice tager således 2,44 kr. pr medlem/måned), men ligger på til sammen hvad der svarer til en kontingentstigning på 108 kr. pr husstand årligt. Dette svarer til 183.000 kr alene fra Tune Kabelnets medlemmer. Eller 146 millioner kroner fra alle medlemmer af de danske antenneforeninger, hvis de alle skulle modtage disse stationer til den forlangte pris.

Det er uhørt, at reklamefinansierede stationer, der kan tages frit i luften på en almindelig transistorradio, skal opkræve programafgifter for spredning i fællesantenneanlæg. I Sky Radios "hjemland", Holland, betaler de faktisk for at få adgang til kabelnetten.

Af denne grund er disse 5 radiostationer taget af nettet pr 1.5.2002.

Radio Uptown, som vi ikke pt. distribuerer i Tune Kabelnet, er ikke længere med i denne gruppe, der pr 1.5.2002 opkræver programafgifter.

## 7. marts 2002: Ordinær Generalforsamling

Den 5 marts afholdtes ordinær generalforsamling 2002 i Tune Kabelnet i Tune Menighedscenter. Der var 83 stemmeberettigede til stede, og det blev oplyst, at foreningen nu har 1697 medlemmer.

Formandens beretning, regnskabet for 2001 og budget for 2002 blev godkendt. På valg til bestyrelsen var Bernt Freiberg og Tage Lauritsen, der modtog og blev genvalgt. Nyvalgt til bestyrelsen blev Christian Gravad, idet Mogens Brønnum, der har været med stort set i alle årene, havde valgt at trække sig tilbage. Desuden valgtes to nye suppleanter: Peter Thornemann og Hanneke Spijkers Arlgade.

Vedtagelse af budgettet indebærer **uændret kontingent på TV/FM for 2002**, og dermed uændret kanal mønster. En debat under eventuelt for at lodde stemningen for at indføje en ny sportskanal eller udskifte den eksisterende, viste, at 1/3 af de tilstedeværende markerede interesse for at skifte Eurosport ud med Viasat Sport. Der bliver kanalafstemning i 2002, og senest ved den lejlighed bliver spørgsmålet afgjort. Endvidere indebærer budgettet, at vi kan **fordoble den fælles båndbredde for adgang til Internettet til 4 Megabits per sekund** – noget, der har været efterspurgt længe. Driftsprisen for Internetbrug hæves fra de nuværende 95 kr./md. til 125 kr./md. Stadig flat rate og stort set ubegrænset forbrug.

Der blev orienteret om igangværende planer for udvidelser af nettet, herunder til Tune gl. bydel og et muligt forsyningsfællesskab med Vindinge. Der arbejdes også – på højtryk endda – for at udvide de tilbudte tjenester, f.eks. at kunne tilbyde ekstern telefoni via kabelmoderne for de, der har tilsluttet sig Internetløsningen.

## 1. marts 2002: Ekstern telefoni – forsøg på trapperne

I løbet af de kommende uger tager vi et spændende skridt i Tune Kabelnet: Vi indleder forsøg med ekstern telefoni via vort antennenet. Vi er ved at forberede opstillingen af centraludstyr, og når dette "spiller", kobles der først en testgruppe på 20 brugere på; og efter 14 dage kobles efter planen yderligere 50 testbrugere på. Alle sammen taget ud af de godt 200, der i dag er tilsluttet vores kabelmoderne.

Brugerne kan i testperioden ringe gratis til hele Danmarks almindelige fastnet og til sædvanlig takst til mobilnettet, særtjenester og servicenumre, og til udlandet, ligesom de kan ringes op udefra.

Hvis du er med på Tune Kabelnets Internet og vil deltage i forsøget, så meld dig til: Klik på linket "Intranet" ude i menuen til venstre, og find link til tilmelding på vores Intranet. Der er endnu ca. 25 ledige pladser.

## 9. januar 2002: Ny permanent kanal – fransk TV5

TV5 er det store franske vindue til verden.

Denne kanal er en ikke-kommerciel 24 timers kanal, der alsidigt, bredt viser verden med franske øjne, indenfor kultur, politik, underholdning — ja alt. En pendant til BBC World og -Prime på én gang, som vi jo lige har haft en mundsmag på.

Vi har i december 2001 besluttet at gøre TV5 permanent (i første omgang indtil generalforsamlingen 5. marts). Indtil videre er den placeret på den kanalplads, som prøvekanalen lå på. Ved samme lejlighed blev prøvekanalen droppet.

Baggrunden for beslutningen er flere:

1. Det er en stor, alsidig fransk kanal, den eneste ikke-kommercielle kanal med et romansk sprog. Dette er vigtigt af hensyn til den kulturelle alsidighed. Og der undervises i fransk i alle vore gymnasier rundt om Tune. Det manglede bare, om vi skulle lukke af for et af verdens og Europas hovedsprog i vort net. Vi har allerede særdeles god dækning fra Hollywood i vort net. Det er med andre ord et væsentligt vindue til verden, som vi hermed åbner.
2. Økonomien: Denne kanal er som den eneste af samtlige programmer vi kan bringe, helt gratis:

Dette skal her uddybes: Foruden den rent tekniske driftsudgift, består programudgiften normalt af 2 poster:

- Selve programudgiften, som sendes til leverandøren. (Eksempelvis koster BBC Prime 4 kroner pr medlem pr måned)
- Ophavsrettighedsafgifter: Dette er enten Copy-Dan afgift eller Koda-afgift. Som reglerne er, betales der ikke Copy-Dan afgift, når der betales Koda-afgift. I dette tilfælde er der Koda-afgift. Men Koda-afgiften kan være indeholdt i programafgiften og kan samtidigt være udredt af programleverandøren. Dette gælder i det foreliggende tilfælde. Men her gælder ydermere, at da fransk TV5 har besluttet at betale programafgiften for os, betaler de dermed også Koda-afgiften.

Med andre ord: **Som det eneste modtagelige program er TV5 helt gratis** – udover den tekniske driftudgift, der ikke er regnet særskilt ud her, men skønnes at ligge på under langt under 1 krone pr medlem pr år... Selve modtageudstyret er genbrug af udstyr, der er blevet ledigt. Der er fortsat rigeligt med ledige kanalpladser i nettet.

Til sammenligning koster en kanal som 3+ ca. 150 kr. pr medlem pr år alene i program- og ophavsrettighedsafgifter... (ordlyden præciseret 18. januar 2002)